

## NOTES TO ELECTRONIC EDITION

This edition of Otto Bláthy's work is based on the second edition, published by Veit & Comp. in 1890.

The original text has been followed as far as possible, except that diagrams have been given four per page instead of one.

No attempt to check longer solutions for anything else but gross errors has been made: notes to the solutions have been added in italics between brackets. Problem 3 was found to have a short solution: this has been indicated in the stipulation by '[§]'. Obvious misprints have been silently corrected as far as the correction was self-evident.



# VIELZÜGIGE SCHACHAUFGABEN

VON  
OTTO T. BLÁTHY

[ 1890 ]



## VORWORT

Die überaus freundliche Aufnahme, die meiner vor einem Jahre handschriftlich gedruckten Sammlung von 26 vielzügigen Aufgaben zu teil wurde, veranlasst mich, die auf 50 Aufgaben vermehrte Sammlung den weiteren Kreisen der Schachfreunde vorzulegen.

Diese in den Jahren 1883–1889 entstandenen Studien sollen ein bisher wenig behandeltes Gebiet im weiten Bereich der Schachkombinationen einigermaßen zur Anschauung bringen. — Die in der ersten Sammlung enthaltenen Aufgaben waren fast ausschliesslich auf wiederholten Tempogewinn seitens der weissen Partei basiert, wahren nunmehr Kombinationen mannigfacher Art dargestellt sind, die erst nach einer längeren Reihe von Zügen die Erzwingung des Mat ermöglichen.

In einige der Stellungen, die sich in einfache Gewinnführungen auflösen (insbesondere No. 42, 44, 46) mag die in der Forderung angegebene Zügezahl bei korrekster Spielführung eine Änderung um 1–2 erfahren.

Die Stellungen 8, 18, 33, 36, 43, 48, 50 sind in gewöhnlichen Partien nicht möglich; eine Korrektur nach dieser Richtung würde entweder der Zügezahl oder der Schönheit mehr oder weniger Abbruch verursachen.

BLÁTHY: VIELZÜGIGE SCHACHAUFGABEN

Für Freunde des Selbstmat sei bemerkt, dass sich dasselbe in den Stellungen 16, 19, 20, 23, 24, 33, 37, 42, 43, 46 erzwingen lässt, und sind dazu jedesmal 30 bis 50 Züge mehr erforderlich, als zum direkten Mat benötigt werden.

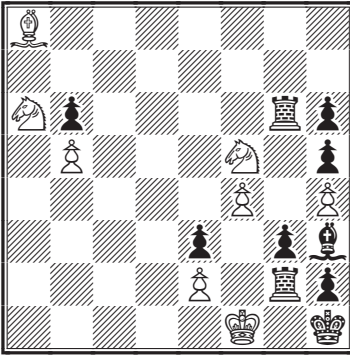
Alle Schachfreunde, die mich auf etwa vorhandene Inkorrektheiten oder Fehler aufmerksam mache, seien meines verbindlichen Dankes versichert.

Budapest, V. Göttergasse 22

OTTO T. BLÁTHY

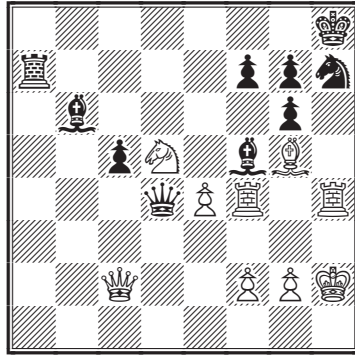
# AUFGABEN

1.



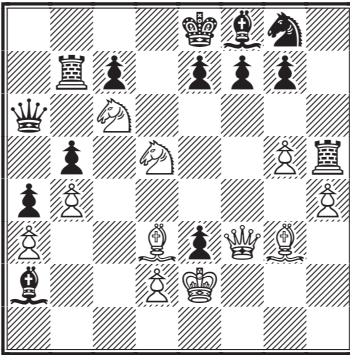
Mat in 6 Zügen

2.



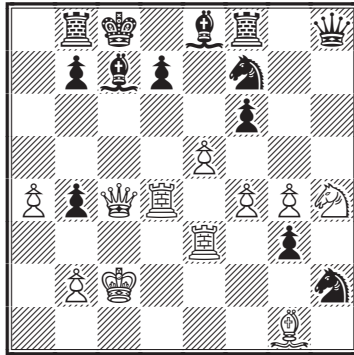
Mat in 7 Zügen

3.



Mat in 10 Zügen [§]

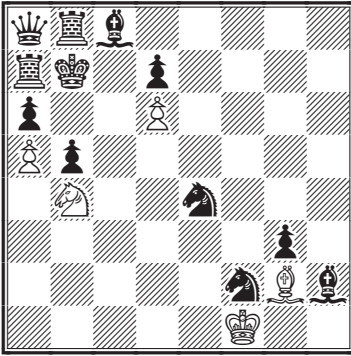
4.



Mat in 13 Zügen

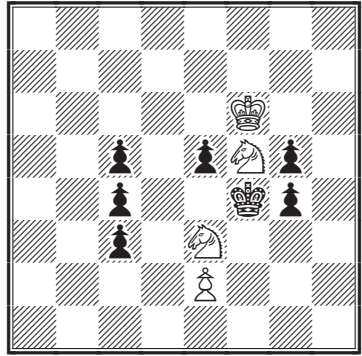
BLÁTHY: VIELZÜGIGE SCHACHAUFGABEN

5.



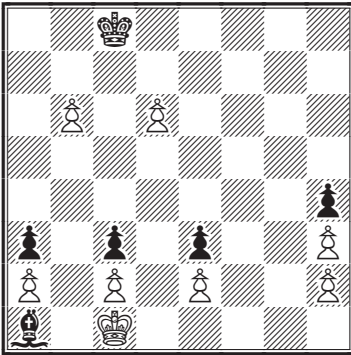
Mat in 20 Zügen

6.



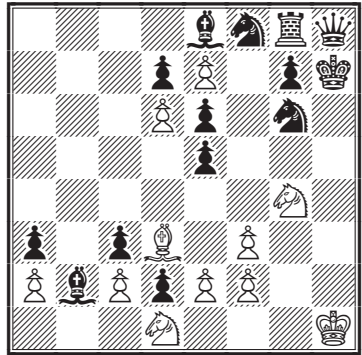
Mat in 21 Zügen

7.



Mat in 24 Zügen

8.

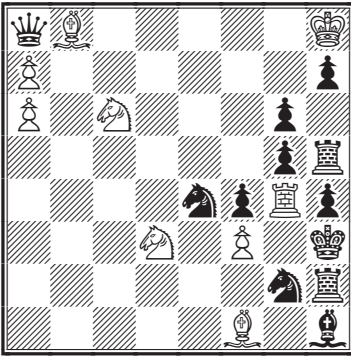


Mat in 30 Zügen



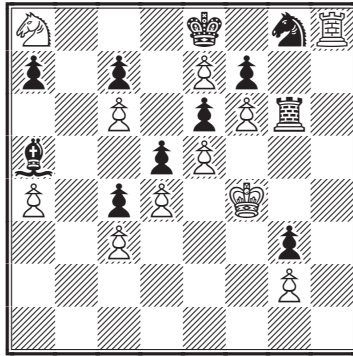
# AUFGABEN

9.



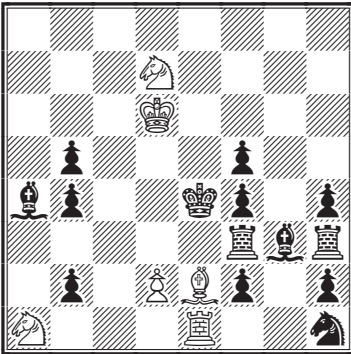
Mat in 31 Zügen

10.



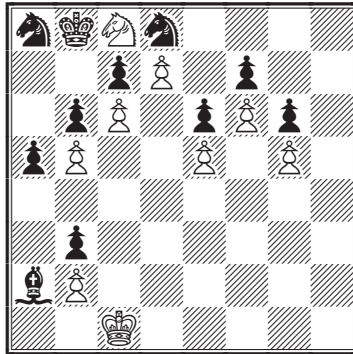
Mat in 31 Zügen

11.



Mat in 35 Zügen

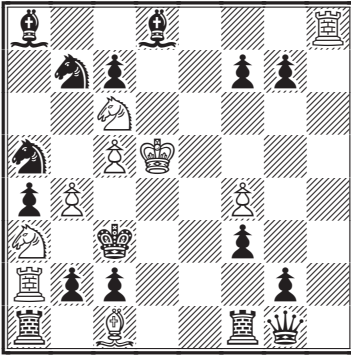
12.



Mat in 44 Zügen

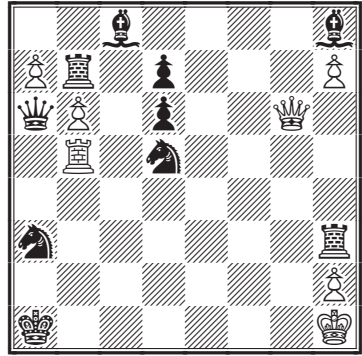
BLÁTHY: VIELZÜGIGE SCHACHAUFGABEN

13.



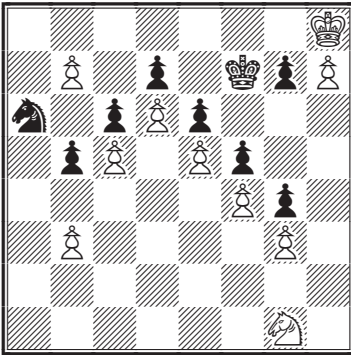
Mat in 45 Zügen

14.



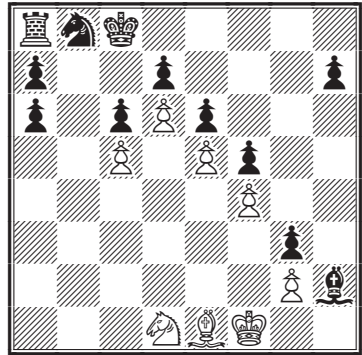
Mat in 47 Zügen

15.



Mat in 47 Zügen

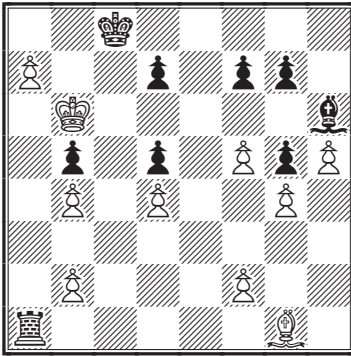
16.



Mat in 48 Zügen

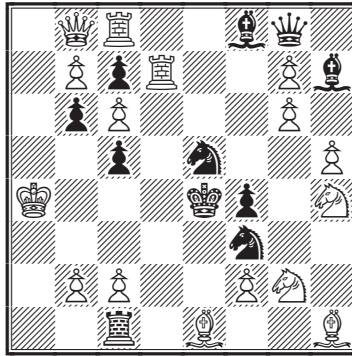
# AUFGABEN

17.



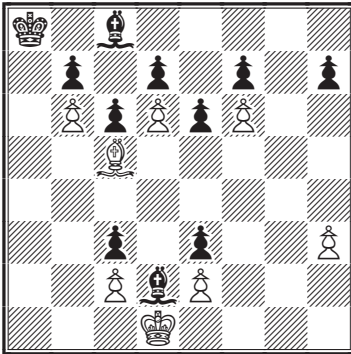
Mat in 52 Zügen

18.



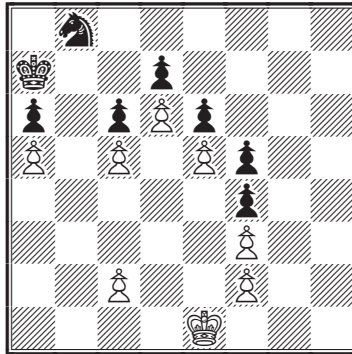
Mat in 54 Zügen

19.



Mat in 56 Zügen

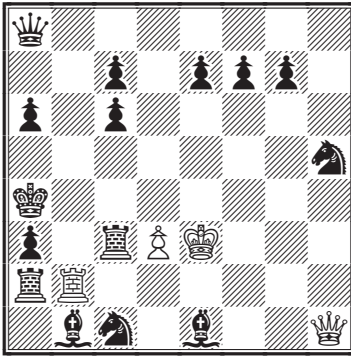
20.



Mat in 58 Zügen

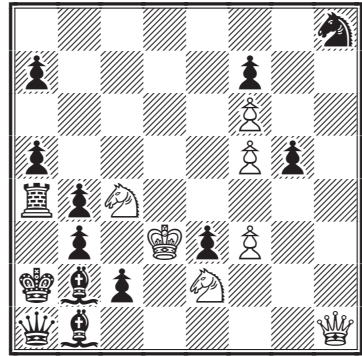
BLÁTHY: VIELZÜGIGE SCHACHAUFGABEN

21.



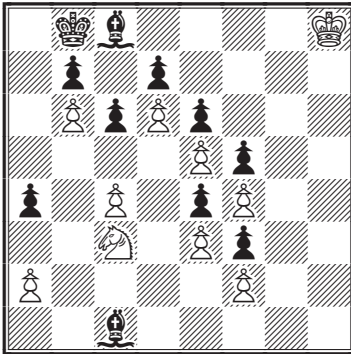
Mat in 58 Zügen

22.



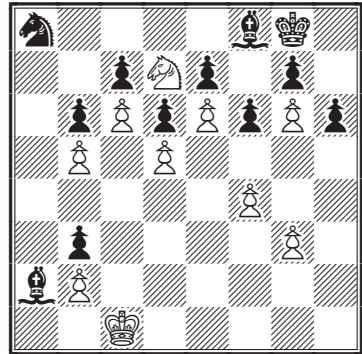
Mat in 62 Zügen

23.



Mat in 65 Zügen

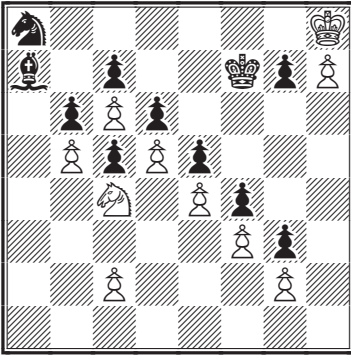
24.



Mat in 66 Zügen

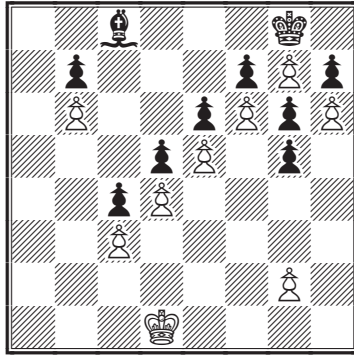
# AUFGABEN

25.



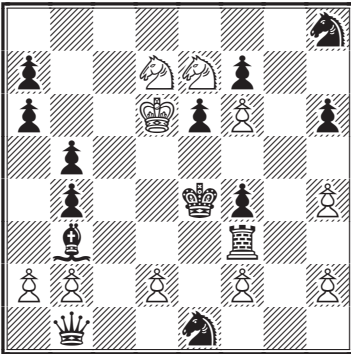
Mat in 67 Zügen

26.



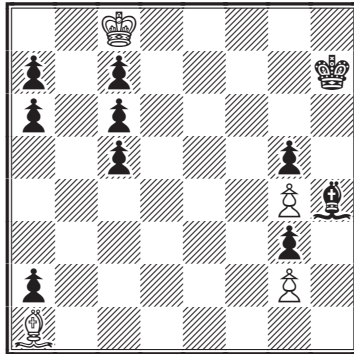
Mat in 67 Zügen

27.



Mat in 68 Zügen

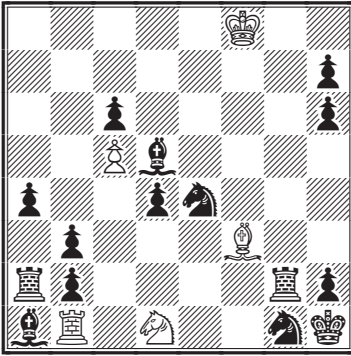
28.



Mat in 76 Zügen

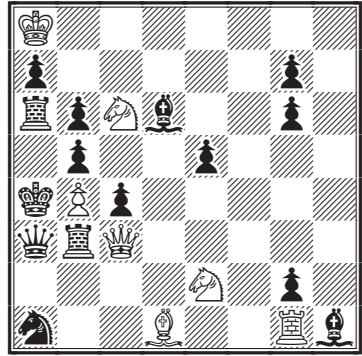
BLÁTHY: VIELZÜGIGE SCHACHAUFGABEN

29.



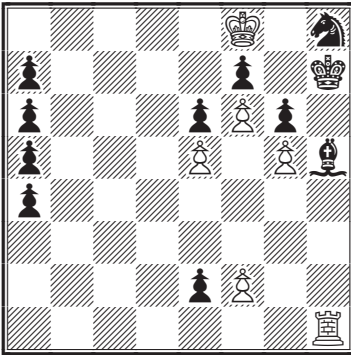
Mat in 84 Zügen

30.



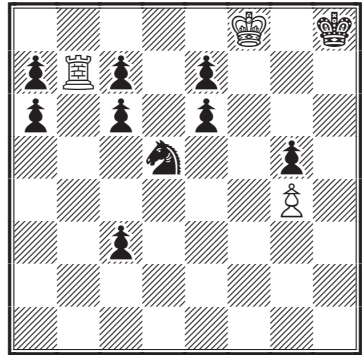
Mat in 87 Zügen

31.



Mat in 92 Zügen

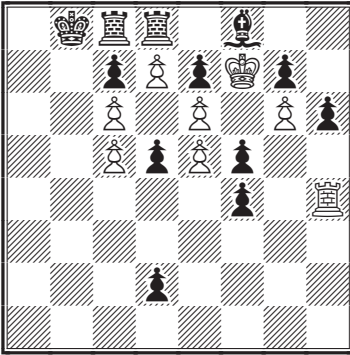
32.



Mat in 96 Zügen

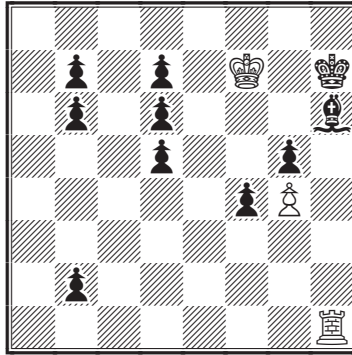
# AUFGABEN

33.



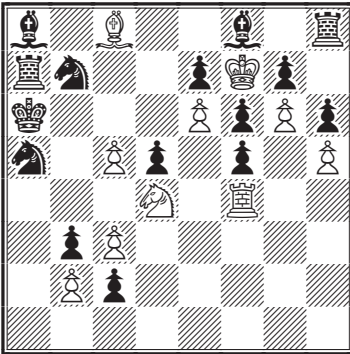
Mat in 102 Zügen

34.



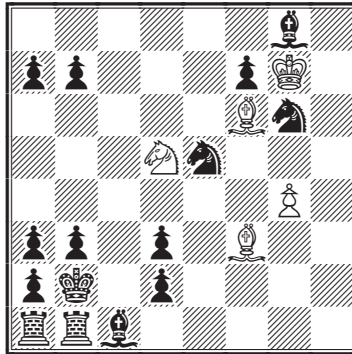
Mat in 105 Zügen

35.



Mat in 105 Zügen

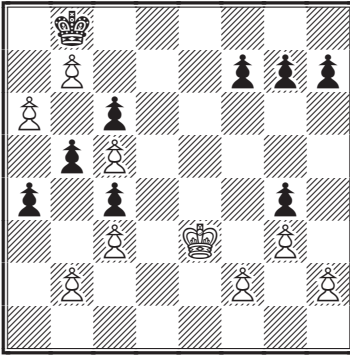
36.



Mat in 105 Zügen

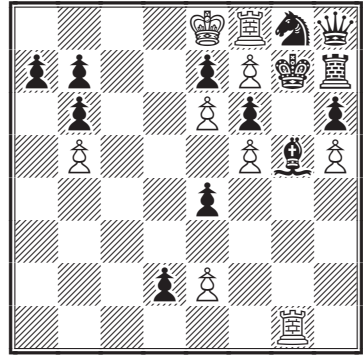
BLÁTHY: VIELZÜGIGE SCHACHAUFGABEN

37.



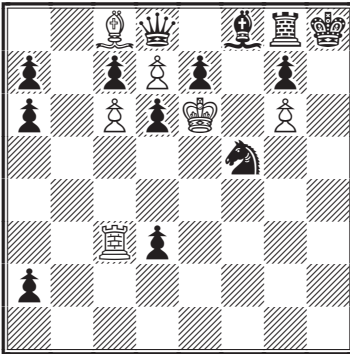
Mat in 108 Zügen

38.



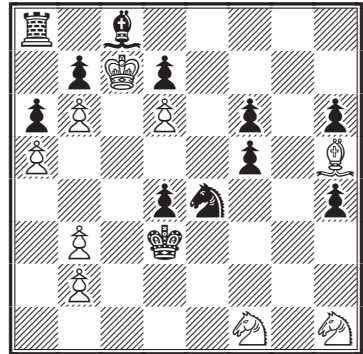
Mat in 114 Zügen

39.



Mat in 119 Zügen

40.

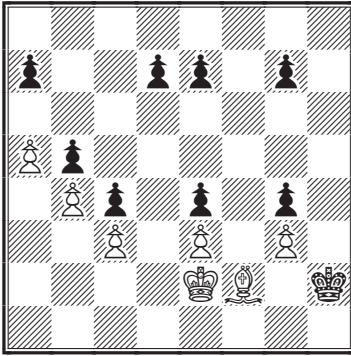


Mat in 121 Zügen



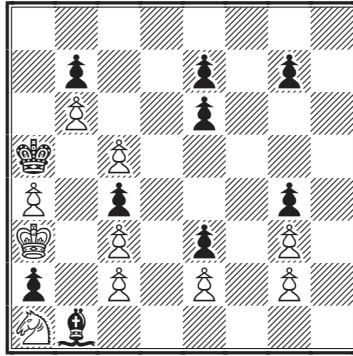
# AUFGABEN

41.



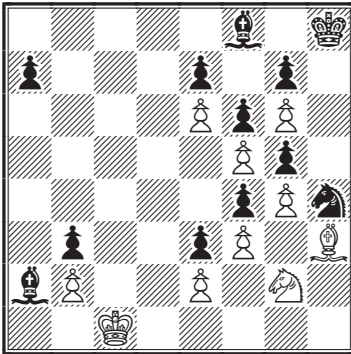
Mat in 127 Zügen

42.



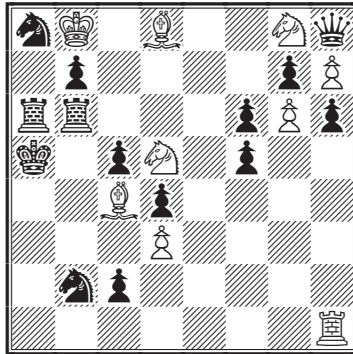
Mat in ca. 135 Zügen

43.



Mat in 137 Zügen

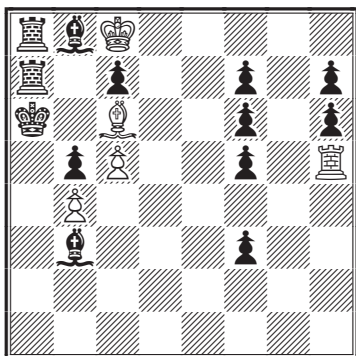
44.



Mat in ca. 140 Zügen

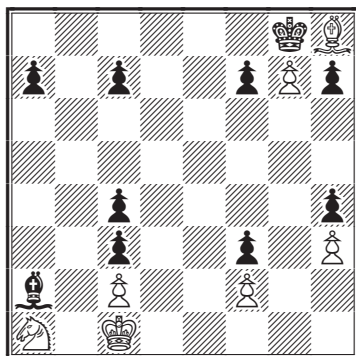
BLÁTHY: VIELZÜGIGE SCHACHAUFGABEN

45.



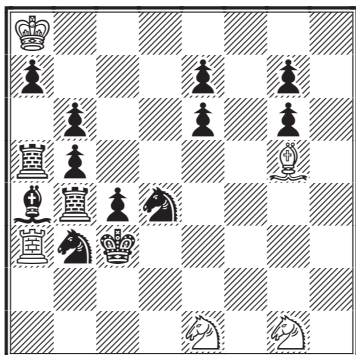
Mat in 163 Zügen

46.



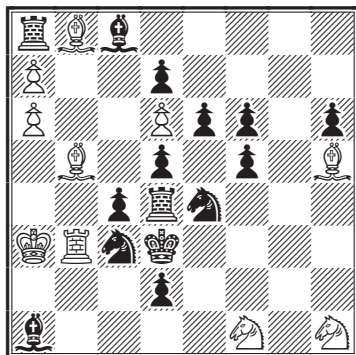
Mat in ca. 165 Zügen

47.



Mat in 169 Zügen

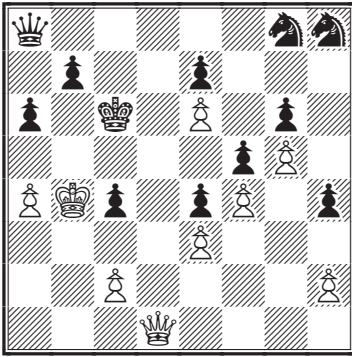
48.



Mat in 210 Zügen

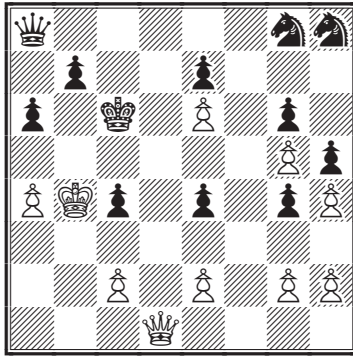
# AUFGABEN

49.



Mat in ca. 216 Zügen

50.



Mat in 292 Zügen



## LÖSUNGEN UND BEMERKUNGEN

1. 1. Lf3, Tg8<sup>A</sup> 2. Sb8, Tg4 3. Sd7, Tg8 4. Se5, T~ 5. S×T/B×T 6. L/S †  
 A 1. ... Tg4 2. Sb4, Tg8 (2. ... Tg2 3. Sc6, Tg8 4. Se5) 3. Sd5, Tg4 (3. ... Tg6  
 4. Sf6) 4. Se7, T~ 5. S×T/B×T 6. L/S †
  
2. 1. Da4, De5<sup>A</sup> 2. Sf6, g×f6 3. De8†, D×e8 4. L×f6†, Kg8 5. T×h7, K×h7  
 6. Th4†, Kg8 7. Th8 †  
 A 1. ... Td7 2. Da8†, Ld8 3. D×d8†, T×d8 4. T×h7†, K×h7 5. Th4† 6. Se7†  
 7. Th8 †
  
3. 1. Df5, e6<sup>A</sup> 2. D×f7†, K×f7 3. Lg6†, K×g6 4. Se5†, Kf5 (4. ... Kh7 5. g6†, Kh6  
 6. Lf4† 7. L×g5† 8. Sf4 †) 5. S×e3† 6. d3† 7. Sf3† 8. Le5† 9. Sd2† 10. Sc2 †  
 A 1. ... Ta7 2. Se5, De6 3. L×b5†, Kd8<sup>a</sup> 4. S×f7†, Kc8 5. D×e6†, Kb8  
 6. Db6†, Tb7 7. L×c7†, Ka8 8. Da6†, Ta7 9. Lc6 †  
 a 3. ... c6 4. L×c6†, D×c6<sup>b,c</sup> 5. D×f7†, Kd8 6. S×c6†, Kc8 7. De8†, Kb7  
 8. Dd7†, Ka6 9. Sb8 †  
 b 4. ... Kd8 5. D×e6, Lc4† 6. K×e3, Sh6 7. S×f7†, S×f7 8. D×f7 9. D †  
 c 4. ... Td7 5. L×d7†, Kd8 6. L×e6, Lc4† 7. K×e3, L×d5 8. S×f7†, Ke8  
 9. Ld7 †  
 [ 1. Df5, e6 ... 7. Kd2! ]
  
4. 1. Tc3, b×c3<sup>A</sup> 2. D×c7† 3. Tc4† 4. Lb6† 5. Sg6† 6. f5† 7. Se7†, K×c4<sup>B</sup> 8. b3†  
 9. Sd5† 10. Lc5† 11. S×c3† 12. La3 13. Lb2 †  
 B 7. ... K×e5 8. Lc7†, d6 (8. ... Sd6 9. Kd3 10. Te4 †) 9. Kd3, Sg5 (9. ...  
 Lc6 10. Sg6† 11. Td4† 12. b4 † oder 9. ... Lb5 10. a×b5, Sg5 11. Td4  
 12. T/L/S †) 10. La5, Shf3 11. Ke3, Sd4 12. Tc5† 13. Lc7 †  
 A 1. ... Dh7† 2. Tdd3, D×d3† 3. K×d3, S×e5† 4. f×e5, Kd8<sup>a</sup> 5. D×c7†  
 6. Dd6†, Kf7 7. Lc5, Th8 8. e×f6 9. De7† 10. Dg7 †  
 a 4. ... Lg6† 5. S×g6, b×c3 6. Lb6, Kd8 7. D×c7† 8. D×b8† 9. D×f8†, K×g6  
 10. Dg8†, Kh6 11. Le3 † [ 8. e6! ]
  
5. 1. Ke2, Lg1 2. Ke3, Lh2 3. Kd4, Lg1 4. Ke5, Lh2 (4. ... Sd3† 5. S×d3, Kc6

## BLÁTHY: VIELZÜGIGE SCHACHAUFGABEN

6. L×e4♣) 5. Kf5, Lg1 6. Kg6, Lh2 7. Kf7, Lg1 8. Kg7, Lh2 9. Kg6, Lg1 10. Kf5, Lh2 11. Ke5, Lg1 12. Kd4, Lh2 (12. ... Sg4† 13. K×e4, Se3 14. Lf3 u. 16. ♣) 13. Ke3, Lg1 14. Ke2, Lh2 15. Kf1, Lg1 16. K×g1, Sh3† 17. Kf1, Shg5 (17. ... Shf2 18. Ke2) 18. Ke2, Sf3 19. L×f3 20. L×e4♣

Vergleiche hierzu Nr. 36.

6. 1. Sd5† 2. S×c3† 3. Sd5† 4. Ke6, c3<sup>A</sup> 5. S×c3† 6. Sd5† 7. Sf6† 8. Sh5† 9. Shg3† 10. Kf6, c4 11. Ke6, c3; 15. S×c3†; 19. Shg3† 20. Kf6, e4 21. Sh5♣  
A 4. ... g3 5. S×g3† 6. Sf5† 7. Sd6† 8. Sb5† 9. Sbc3† 10. Kd6, g4 11. Ke6, g3; 15. S×g3†; 19. Sbc3† 20. Kd6, e4 21. Sb5♣

Vergleiche die complicierteren Darstellungen Nr. 11 und 27.

7. 1. Kd1, Lb2 2. Ke1, Lc1 3. Kf1, Ld2 4. Kg1, Le1 5. Kg2, Ld2/Lf2 6. Kf1, Lc1 7. Ke1, Lb2 8. Kd1, Lai 9. Kc1, Lb2† 10. Kb1, Lai 11. K×a1, Kd7 12. b7, K×d6 13. b8D† und mit Hülfe einer zweiten D im 24. Z. ♣

Einer Wiederholung ist die Tempogewinncombination Z. 1-10 nicht fähig.

8. 1. Le4 2. e3; 11. Kd8, Lf7 12. e8D, L×e8 13. K×e8; 23. Kh3 24. f4, exf4 25. Se5, fxe3 26. fxe3, Kh6 27. Sf7†, Kh7 (27. ... Kh5 28. Lf3♣) 28. Kg4, e5 29. Kh5 30. L/S ♣

9. 1. Scb4, Th6 2. Kg7, Th5. Um das nunmehr erforderliche Tempo zu gewinnen muss der W.K. ein weisses Feld erreichen, ohne sich aber dem verderblichen Schach des Se4 auszusetzen; S zieht beständig Th5-g6-h5. 3. Kf8 4. Ke7 5. Kd8 6. Kc7 7. Kb6 8. Sc6 9. Se7 10. Ka5 11. Kb4 12. Ka3 13. Kb2 14. Kc1 15. Kc2 16. Kb2 17. Ka3 18. Kb4 19. Ka5 20. Kb6 21. Kc7 22. Sc6 23. Sdb4 24. Kd8 25. Ke7 26. Kf8 27. Kg7, Th6 28. K×h6, D~ 29. ~×D, S~ 30. Sf2♣ [ ? 32. Sf2♣] [ 28. ... S~/ ]

10. 1. Ke3, Tg4 2. Ke2, Tg6 (2. ... Te4† 3. Kf3) 3. Kd1, Tg4 4. Kc1, Tg6 5. Kc2, Tg4 6. Kd1, Tg5 7. Kd2, Tg6 8. Ke2, Tg4 9. Ke3, Tg5 10. Kf3, Tg6 11. Kf4, a6 (11. ... Bb6 12. S×b6, a×b6 22. K×c7 25. c8♣) 12.-21. wie 1.-10. 22. Kf4, Bb6 23. S×b6, a5 (23. ... c×b6 24. c7, Kd7 25. e8Q† und 31. ♣) 24. Ke3, c×b6 (24. ... Tg4 25. T×g8† 26. Sa8) 25. c7, Kd7 26. e8Q†, K×c7 27. Q×f7† 28. Th7 31. ♣

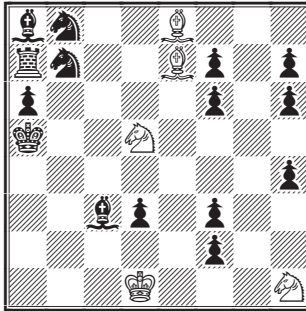
Die Idee dieser Aufgabe ist verwandt mit No. 1 und No. 17, sowie mit nebenstehender Stellung.

Das sich 13mal wiederholende Tempospiel ist hier:

1. Kc1, Le1 2. Kb1, Lc2 3. Ka2, Le2 4. Ka1, Lc3 5. Kb1, Ld2 6. Kb2, Le1 7. Kc1, Lc3 8. Kd1.

# LÖSUNGEN

W. A. Shinkmann



Mat in 110 Zügen

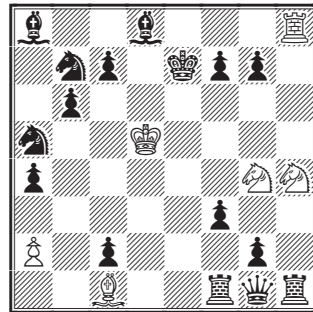
11. 1. Sc5† 2. Se6† 3. Sg5† 4. Sxf3† 5. Sg5† 6. Se6† 7. Sc5† 8. Sab3† 9. Sxb3†;  
13. Sf3† 14. Tfi b3; 18. Sxb3†; 22. Sf3† 23. Ke6 b4 24. Kd6 b3; 28. Sxb3†;  
32. Sf3† 33. Ke6 34. Txb1 35. Tb4‡
12. 1. Se7 2. Sg8 3. Sh6 4. Sg4 5. Se3 6. Sc4 7. Sa3 8. Kd1 9. Kd2 10. Kc1;  
17. Sc8, a4; 24. Sc3, Ka7<sup>^</sup> 25. Sxa4; 31. Sa6, Lb1 32. Kxb1, Sxc6 33. bxc6,  
Kxa6 34. d8D, Kb5 35. Dxa8 36. Db7 37. Dxc7 38. Dxf7 39. c7 40. Dxe6  
41. c8D und 44. ‡
- A 24. ... a3; 28. Sh6, Kb8 29. Sg8, axb2† 30. Kxb2, Lb1 31. Kxb1, Sxc6  
32. bxc6, b5 33. d8D†, Ka7 34. Dc8, Kb6 35. Dxa8
- Eine Vereinigung von Motiven aus Nr. 16 und 24.

13. Unter Cooperation von H. F. L. Meyer componiert.

1. Sb5†, Kd3 2. Se5† 3. Sc3†, Kf2 4. Sd3†  
5. Se4† 6. Se5† 7. Sg3† 8. Sg4†, Ke7  
9. Sf5† 10. Se5† 11. Se7† 12. Sd7†  
13. Sc8† 14. Sb8† 15. Sa7† 16. Sa6†,  
Kc3 17. Sb5†, Kd3 18. Sb4†; 19.-30.  
sowie 3.-14. 31. Txb2†, Sb3 32. Sa7†,  
Kb4 (32. ... Ka5 33. Ld2† 34. Tb5†)  
33. Sbc6†, Kc3; 34.-44. sowie 17.-27.;  
45. S5c6‡

Vergleiche damit die „Ellipse“:

H. F. L. Meyer



Weiss macht Remis

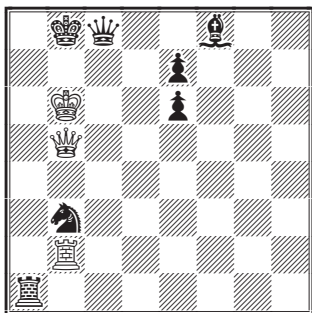
14. Wo nicht anderer Zug notiert, zieht S. mit dem K.
1. Dg1† 2. Df2† 3. De1† 4. Dd2†, Ka1<sup>^</sup> 5. Dd1† 6. Dxd5† 7. Dd1† 8. De2†  
9. Df1† 10. Dg2† 11. Dg1† 12. Dg8†, d5 13. Dxd5† 14. Dd1† 15. De2†

## BLÁTHY: VIELZÜGIGE SCHACHAUFGABEN

16. Df1† 17. Dg2† 18. Dg1† 19. Dg8†, d5 20. D×d5† 21. Dd1† 22. De2†  
 23. Df1† 24. Dg2† 25. Dg1† 26. Dg8†, Le6 27. D×e6† 28. De1† 29. Df2†  
 30. Dg1† 31. Dg8†, Tb3 32. D×b3† 33. Dd1† 34. De2† 35. Df1† 36. Dg2†  
 37. Dg1† 38. Dg8†, Tf7 39. D×f7† 40. Df1† 41. Dg2† 42. Dg1† 43. Dg8†,  
 Sc4 44. D×c4†, Ka1 45. Dc1† 46. Db1† 47. Db3‡  
 A 4. ... Sc2 5. D×c2†, Ka3 6. Dc1†, Ka4 (6. ... Ka2 7. Dd2†, Ka3 8. Ta5†)  
 7. Dc4†, Ka3 8. Tb3†, T×b3 9. D×a6†, Kb2! 10. a8D, Sc3 11. D×c8,  
 T7×b6 12. D×b6, T×b6 13. D×h8

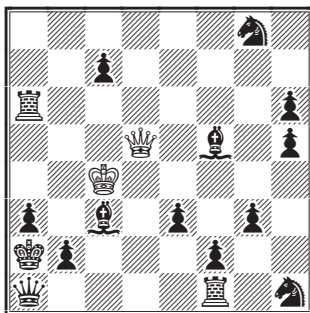
Vergleiche damit Nr. 20, sowie nachstehende Positionen.

G. Reichhelm



Mat in 40 Zügen

G. Reichhelm



Mat in 64 Zügen

15. 1. Se2, Kf8 2. Sc1, Kf7 3. Sd3, Kf8 4. Se1, Kf7 5. Sg2, Kf8 6. Sh4, Sb8 (6. ... Kf7 7. S×f5) 7. Sg6†, Kf7 8. Se7, Kf8 9. Sc8, Kf7 10. Sb6, Kf8 11. Sa8, Kf7 12. Sc7, Kf8 13. Se8, g6 14. Sf6, Kf7 15. Sg8, Kf8 16. Se7, Kf7 17. S×g6, Sa6 18. e7, Sb8 19. Sg8, Kf8 20. Sh6, b4!; 28. S×b4; 36. Sh6† 37. b4, Sa6 38. S×f5, e×f5 39. e6, d×e6 40. d7, Kf7 41. d8D, e5 42. Dd7†, Kf8 43. Dg7† 44. Kg8, Sb8 45. h8T, Sd7 46. Kh7† 47. T×f8‡

Verwandt mit Nr. 25

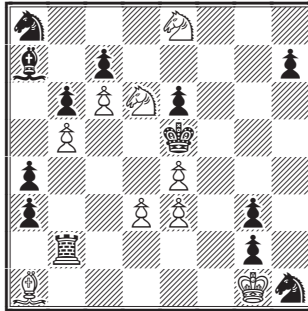
16. 1. La5, Kb7 2. Se3 3. Sc2 4. Se1 5. Sf3 6. Sg5 7. Sf7 8. Sh6 9. Sg8 10. Se7, h6 11. Sg6 12. Sh8 13. Sf7 14. Sd8, h5 15. Sf7 16. Sh8 17. Sg6 18. Se7, h4 19. Sg6 20. Sh8 21. Sf7 22. Sd8, h3 23. Sf7, Kb7 24. Sh8, Kc8 25. Sg6, h×g2† 26. K×g2, Kb7 27. Se7, Lg1 28. K×g1 29. S×f5, Kc8 30. K×g2, Kb7; 37. Kd8, e×f5; 40. K×f5, Kc8 41. Kg6; 45. f8D† 46. De7 47. Dd8† 48. Dc7‡

Der Springer allein gewinnt das Tempo. — Eine vorzügliche Bearbeitung dieses Thema's für das Selbstmat lieferte jüngst



# LÖSUNGEN

W. A. Shinkmann



Selbstmat in 88 Zügen

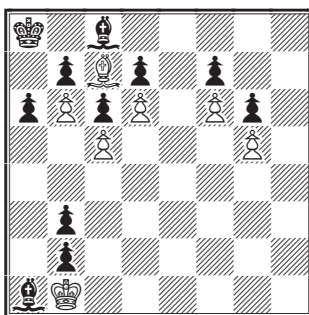
17. 1. Lh2, Ta4 (1. ... g6 2. h×g6, f×g6 (2. ... Lg7 3. Le5, f6 4. Ld6, Lh6 5. Le7, Lg7 6. f4) 3. f×g6, Lg7 4. Le5) 2. b3, Ta3 3. f3, Ta1 4. Ld6, Ta3 5. Lf8, f6 6. Ld6, Ta1 7. Lb8, Ta2 8. Lh2, Ta3 9. Lg3, Ta2 10. Lf2, Ta1 11. Le1, Ta2 12. Ld2, Ta3 13. Lc3, Ta2 14. Lb2, d6! 15. Lc3, Ta3 16. Le1, Ta1 17. Lg3, Ta3 18. L×d6, Ta1 19. Lb8, Ta2 20. Lh2, Ta1 21. Lg1, Ta2 22. Lf2, Ta3 23. Le3, Ta2 24. Ld2, Ta1 25. Lc1, Ta2 26. Lb2, g6! 27. h×g6, Lf8 28. Lc1, Le7<sup>A</sup> 29. g7, Ld8† 30. K×b5, T×a7 31. g8D, Tb7† 32. Kc5, Tc7† 33. K×d5, T×c1<sup>B</sup> 34. b5, Tc7 (34. ... Kd7 35. De6† 36. b6†) 35. b6, Tb7 (35. ... Td7† 36. Kc5, Te7 37. Dd5, Tb7 38. Dc6†, Kb8 39. d5) 36. De6†, Kb8 37. De8, Kc8 38. Kc5, T×b6 (38. ... Td7 39. De6 oder 38. ... Te7 39. Dc6†, Kb8 40. d5, Tb7 41. d6) 39. D×d8†, K×d8 40. K×b6 und 52. †
- A 28. ... Lg7 29. Le3, Ta3 30. Lf2, Lf8 31. Lg3, Lh6 (31. ... Ta1 32. f4, g×f4 33. L×f4, Ta3 34. g5, Lg7 35. Le5, Kd7 36. g×f6, L×f6 37. L×f6, Ke8 38. Lg7) 32. Lf4, g×f4 (32. ... Lg7 33. Bfg:, Bfg 34. Le5 [??]) 33. g5, T×a7 34. K×a7, Bgf3: 35. Bgh:, Bg2 36. Bh7, g1D 37. h8D, Kd7 38. Dg7, Kc8 39. Db7 40. Bg7 [??]
- B 33. ... Td7† 34. Ke4, Kb7 (34. ... Te7† 35. Kd3, Kd7 (35. ... Te1 36. Ld2, Te7 37. b5) 36. L×g5) 35. f4, Lb6 36. d5, g×f4 (36. ... Te7† 37. Kd3, Te1 38. Ld2) 37. L×f4, Td8 (37. ... Ld8 38. Ld6) 38. Df7†, Kc8 39. De6†, Kb7 40. Dc6†, Ka7 41. Lc7
- Der starke Versuch 20. Kc6 führt erst in 55. Zuge zum Mat. 20. K×b5? scheidet an 20. ... Kb7 21. Kc5, Tf2 22. K×d5, T×f3 23. Ke6, Tf4!
18. 1. Tf7, Ta1† 2. Kb3, Sd4† 3. Kc3, Sb5† 4. Kd2, Sc4† 5. Ke2, Sd4† 6. Kf1, Sd2† 7. Kg1, Se2† 8. Kh2, Sfi† 9. Kh3, Sg1† 10. Kg4, Sh2† 11. Kg5, Sh3† 12. Kf6, Sg4† 13. Ke6, Sg5† 14. Kd7, Sf6† 15. K×c7 (nach 15. T×f6 erreicht S. mit 15. ... D×g7† 16. Tf7 Dd4† ewiges Schach) 15. ... Se6† 16. K×b6, Sd5† 17. Kb5, Sd4† 18. Kc4, Sb6† 19. Kc3, Sb5† 20. Kd2, Sc4† 21. Ke2,

## BLÁTHY: VIELZÜGIGE SCHACHAUFGABEN

- Sd4† 22. Kf1, Sd2† 23. Kg1, Se2† 24. Kh2, Sf1† 25. Kh3, Sg1† 26. Kg4, Sh2† 27. Kg5, Sh3† 28. Kf6, Sg4† 29. Ke6, Sg5† 30. Kd7, D×f7† (30. ... Sf6† 31. T×f6, D×g7† 32. Tf7, Td1† 33. Ke8 ) 31. g×f7, Sf6† 32. Kc7, Se6† 33. Kb6, Sd5† 34. Kb5, Sd4† 35. Kc4, Sb6† 36. Kc3, Sb5† 37. Kd2, Sc4† 38. Ke2, Sd4† 39. Kf1, Sd2† 40. Kg1, Sf3†<sup>A</sup> 41. S×f3, S×f3† 42. Kf1, Sh2† 43. Ke2, f3† 44. Kd2, Sf1† 45. Kc3, L×g7† 46. Kb3, c4† 47. Kb4, Ta4† 48. K×a4, f×g2 49. L×g2†, Kf5 50. f8D†, L×f8 51. T×f8†, Kg4 52. Df4† 53. Lf3† 54. ‡
- A 40. ... Se2† 41. Kh2, Sf1† 42. Kh3, Sg1† (42. ... Lf5† 43. S×f5, Sg1† 44. Kg4, Sh2† 45. Kg5, Sf3† 46. Kg6, Sh4† 47. S×h4) 43. Kg4, Sh2† 44. Kg5, Sh3† 45. Kh6, Sg4† 46. K×h7, Sg5† 47. Kg6, Se5† 48. D×e5†, K×e5 49. g×f8D, Se6 50. Lc3†, Ke4 51. Se1†, f3 52. L×f3† 53. ‡
1. b3 scheidert an 1. ... Ta1 2. Kb5 Tb1!  
Gegenstück zu Nr. 13.

19. 1. Ld4, h6 2. Le5, h5 3. Lf4, Kb8 4. Lh6, Ka8 5. Lg7 6. Lf8 7. Le7 8. Ld8, Ka8 9. Lc7, e5 10. Ld8 11. Le7 12. Lf8 13. Lh6 14. Lg5 15. Lh4 16. Lg3 17. L×e5 18. Lf4 19. Lh6 20. Lg7; 24. Lc7, c5; 28. Lh6 29. Lg7; 33. Lc7, c4; 37. Lh6; 42. Lc7, h4; 48. L×h4, Lc1 49. K×c1 50. Lg5; 55. h8D 56. D×c8‡

Eine ähnliche Selbstmataufgabe ist folgende:



Selbstmat in 63 Zügen

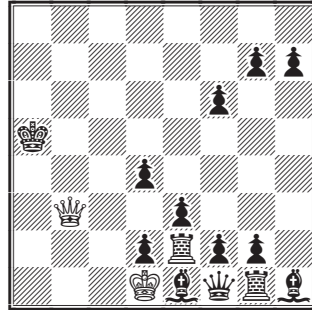
20. 1.–6. Kh6, Kf8 7. Kg6, Kg8 8. Kf6, Kf8 9. c3, Ke8 10. Kg7 11. Kf7 12. Ke7 13. Kf6, Kc8 14. Kg5, Kd8 15. K×f4, Ke8 16. Kg5, Kf7 17. Kh6, Kf8 18. Kg6, Kg8 19. Kf6, Kf8 20. c4, Ke8 21. Kg7 22. Kf7 23. Ke7 24. Kd8, Ka8 25. Kc8, Ka7 26. Kc7, Ka8 27. Kb6, f4; 30. Ke8, Kc8 31. Ke7; 34. K×f4, Ke8 35. Kg5, Kf7 36. Kh6, Kf8 37. Kg6, Kg8 38. Kf6, Kf8! 39. f4, Ke8 40. Kg7 41. Kf7 42. Ke8, Kb7 43. f5, e×f5 44. f4, Kc8 45. Ke7; 47. K×f5; 49. Kg7; 53. Kc7; 57. f8D 58. D×b8‡
21. 1. De4†, Tc4 2. D×c4† 3. Dc5† 4. Dd4† 5. De5† [S. zieht den König,

## LÖSUNGEN

- wenn kein Zug notirt ist] 6. De4† 7. Df5†, Ka4 (7. ... c5 8. Dxc5† 9. Dc4†  
 10. Dxc7† 11. Dd7† 12. Dd5†) 8. Dg4† 9. Dxh5† 10. Dg4† 11. Df5†  
 12. Df4† 13. Dxc7† 14. Df4† 15. Dg5† 16. Dg4† 17. Dh5† 18. Dd1†, Sb3  
 19. Dxb3† 20. Db6† 21. Dd4† 22. De5†  
 23. Df4† 24. Dg5† 25. Dg4† 26. Dh5†,  
 e5 27. Dxe5†; 31. Dh5†, f5 32. Dxf5†;  
 34. Dh5†, g5 35. Dxc5†; 37. Dh5†  
 38. Dd1†, Lc2 39. Dxc2† 40. Dc5†;  
 46. Dh5†, c5 47. Dxc5†; 53. Dh5†, Dd5  
 (53. ... Ka4 54. Dd1† 55. Dxe1† 56. Df†)  
 54. Dxd5† 55. Db3† 56. Db6† 57. Dxa6†  
 58. Dc6†

Ganz verschiedener Art ist die ausschliessliche Thätigkeit der Dame in folgendem Stück:

G. Reichhelm

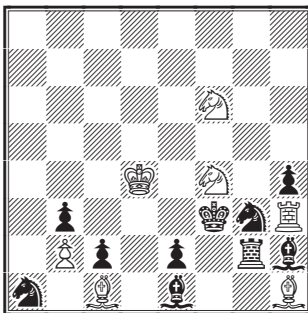


Mat in 83 Zügen

22. 1. Dc1, Ta3 [wenn kein Zug für S. notirt ist, zieht der T] 2. Ke4 3. Kd5  
 4. Kc6. Der K muss nun ein Tempo gewinnen, ohne sich dem Schach des Lb2 auszusetzen. 5. Kd7 6. Ke8 7. Kf8 8. Kg8 9. Kh7 10. Kh6 11. Kh5  
 12. Kg4 13. Kh3 14. Kg2 15. Kh1 16. Kg1 17. Kg2; 28. Kb5, a6† 29. Kxa6;  
 42. Kh1 43. Kg1; 55. Kb5, a4 56. Ka6, Sg6 57. f×g6, f×g6 58. f7, g4 59. f×g4,  
 g5 60. f8D, L~ 61. Dxa3 62. Sc1†

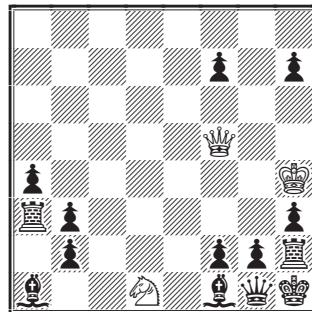
Eine längere Bearbeitung bietet Nr. 30. — Die Grundidee hat zuerst Loyd in nachstehenden beiden Stellungen veranschaulicht.

S. Loyd



Mat in 14 Zügen

S. Loyd



Mat in 50 Zügen

23. 1. Sb1, a3!; 11. Kd1, Lb2 12. Kc2, Kb8 13. Sc3, Ka8 14. Sd1, La1 15. Kb1, Lb2  
 16. Sxb2, axb2 17. Kxb2, Kb8; 28. Ke7, Ka8 29. Ke8 30. Kd8, c5; 45. Kxc5;

## BLÁTHY: VIELZÜGIGE SCHACHAUFGABEN

58. Kd8, Kb8 59. c5 60. c6, bxc6 61. Kxc8 62. Kc7 63. b7† 64. b8D†  
65. Db6‡
- 24.** 1. Sb8 2. Sa6 3. Sb4 4. Sd3 5. Sf2 6. Sd1 7. Sc3 8. Kd2 9. Kd1 10. Kc1;  
16. Sb8, Kg8 17. Sd7, h5!; 24. Sc3 25. Kd2 26. Kd1 27. Kc1; 34. Sd7, f5<sup>Δ</sup>;  
42. Sxf5, Kg8 43. Sh4 44. f5 45. Sg2 46. Sf4, Kg8 47. Sxh5; 51. Sh7, Lb1  
52. Kxb1 53. Sxf8 54. Sh7; 56. g5, Kh8 57. f6, gx f6 58. gx f6, ex f6 59. e7;  
65. ‡
- A 34. ... Kh8 35. Sxf8; 43. Sc3, Kg8 44. Kd2 45. Kd1 46. Kc1, Kf8 47. Se2, Kg8  
48. Sd4, f5 49. Se2 50. Sc3 51. Kd2 52. Kd1 53. Kc1, Kf8 54. Se2, Kg8 55.  
Sd4, Kf8 56. Sxf5, Lb1 57. Kxb1, Ke8 58. Sxg7†, Kf8 59. Sxh5, Kg8 60. f5,  
Kf8 61. g4, Kg8 62. f6, Kf8 63. g7†, Kg8 64. f7† 65. g8Q† 66. f8L‡
- 25.** 1. Sb2, Kf8 2. Sd1, Kf7 3. Sc3, Kf8 4. Se2, Kf7 5. Sg1, Kf8 6. Sh3, g6! 7. Sg5,  
Lb8 8. Se6†, Kf7 9. Sg7, La7 10. Se8, Kf8 11. Sf6, Kf7 12. Sg8, Kf8 13. Se7,  
g5 14. Sf5, Kf7 15. Sg7, Lb8 (15. ... g4 16. fxg4, f3 17. Sf5!, fxg2 18. Sh4!,  
g1Q 19. g5!) 16. Se6, La7 (16. ... g4 17. fxg4, f3 18. Sg5†) 17. Sxg5† 18. Se6†  
19. Sg7 20. Se8, La7 21. Sf6, Kf8 22. Sd7†, Kf7 23. c3!, c4; 37. Sxc4; 49. Sd7  
[? 51. Sd7] 50. c4, Lb8 51. Sxb8, Kf8 52. Sa6 53. Sb4 54. Sc2 55. Sa3, Kf8 56.  
c5, bxc5 57. Sc4, Kf7 58. b6, cxb6 59. Sxd6, Kf8 60. Sb5, c4 61. d6, c3 62.  
d7, c2 63. d8D, Kf7 64. Dd7, Kf6 65. Kg8, c1D 66. h8D 67. Df5‡
- 26.** 1. Kc2, Ld7 2. Kb2, Le8 3. Ka3, Lc6 4. Kb4, Le8 5. Kc5, Lc6 6. Kd6, Le8  
7. Kc7, Lc6 8. Kc8, Le8 9. Kxb7, Lb5; 21. Kxg5; 30. Kd6, Lb7 31. Kd7,  
La6 32. Kc7, g5 (32. ... Lb7 33. Kxb7, g5 34. Kc7, g4 35. b7, g3 36. b8T‡);  
43. Kxg5; 53. Ke7; 56. g6, hxg6 57. h7† 58. Kxf7 und mit 2D mat in 67. Z.  
1. Ke2 scheitert an Ld7 2. Kf3, La4 3. Kg4, Ld1† 4. Kxg5 Lf3!
- 27.** 1. Sc5† 2. Sc6† 3. axb3† 4. Sa5† 5. Sauxb3† 6. Sa5† 7. Sc6† 8. b3† 9. Sa5†  
10. Sauxb3† 11. Sa5† 12. Sc6† 13. Se5† 14. f3, Sxf3 15. Sxf3† 16. Se5† 17.  
Sc6† 18. Sa5† 19. Sab3† 20. h5, a5! 21. Sxa5† 22. Sab3† 23. h3, a6! 24. h4,  
a5<sup>A,B</sup> 25. Sxa5† 26. Sab3† 27. Ke5, f3 28. d3† 29. Sd4, b3 (29. ... f2 30. Se4†,  
Kxd3 31. Sxf2† 32. Sg4) 30. Sxb5†, Kc2<sup>C,D</sup> 31. Sd4†, Kd1 (31. ... Kb1/Kb2  
32. Sxf3; auf 31. ... Kc1/Kd2 32. Scxb3†) 32. Sxf3, b2 33. Se4, Ke2<sup>E</sup> 34. Sfd2,  
Kxd3 35. Kf4, Ke2<sup>F,G</sup> 36. Sb1, Kd3 37. Sc5†, Kc2 (37. ... Ke2 38. Sa4, e5† 39.  
Kg4, e4 40. Sxb2, oder<sup>H</sup>) 38. Sa3†, Kc3 39. Sa4†, Kb3 40. Sxb2, Kxb2 41.  
Sc4†, Kc3 42. Se5, Kd4 43. Sg4, Kd5 44. Sxh6, e5† (44. ... Kd4 45. Sg4, Kd5  
46. Ke3, Kc5 (46. ... e5 47. Kd3, Kd6 48. Ke4, Ke6 49. h6, Sg6 50. h7 und 66.  
‡) 47. Ke4, Kd6 48. Kd4, Kc6 49. Se5†, Kd6 50. h6, Kc7 51. Kc5 und 66. ‡)  
45. Kf5, Kd4 46. Sg4, e4 47. Kf4, Kd3 (47. ... Kd5 48. Ke3, kd6 49. Kxe4, Ke6  
50. h6 und 65. ‡) 48. Sf2†, Kd4 49. Sxe4, Kd5 50. Sf2, Kd6 51. Sg4, Ke6

## LÖSUNGEN

52. Kg5, Kd7 53. Se5†, Ke6 54. Sg6, f×g6 55. h×g6 und 68. †
- H 37. ... Kd4 38. Sa4, e5† 39. Kf5, e4 40. Sd2, e3 41. Sf3† 42. S×b2.
- G 35. ... Kd4 36. Sf2, Kc3 (36. ... e5† 37. Kf5, Ke3 38. Sd1†) 37. Sd1†, K×d2 38. S×b2.
- F 35. ... Kc2 36. Ke3, Kc1 37. Sf2, Kc2 38. Sd3.
- E 33. ... b1S 34. Sd4, Sa3 (34. ... Ke1 35. S×e6, f×e6 36. K×e6, Ke2 37. Sd6) 35. Sd6, Ke1 (35. ... Kd2 36. Sc4†; auf 35. ... Sb1 36. S×e6, Sd2 37. Sd8, Sf3† 38. Kd5, S×h4 39. S8×f7) 36. S×e6, f×e6 (36. ... Sc2 37. Sd8) 37. K×e6, Sc2 38. Sf7, Sd4† 39. Ke7, Sc6† 40. Ke8, S×f7 41. K×f7, Sd8† 42. Kg8, Kd2 43. f7, Se6 44. f8, S×f8 45. K×f8.
- D 30. ... Kd2 31. S×b3†, K×d3 (31. ... Ke1 32. S5d4, f2 33. Sf3†, Ke2 34. Sh2; oder <sup>a</sup>) 32. Sc5†, Ke3 (32. ... Kc4 33. Se4, K×b5 34. Kf4) 33. Sc3 f2<sup>b</sup> 34. Sd1†, Kf3 35. S×f2, K×f2 (35. ... Kg3 36. Sfd3, K×h4 37. Sf4 38. Sd7 39. Sf8 40. Sg6) 36. Kf4, Kg2 (36. ... e5† 37. Kg4, Ke3 38. Kf5, e4 39. S×e4, Kf3 40. Sc3, Kg3 41. Sd5, K×h4 42. Sf4) 37. Kg4, Kf2<sup>c</sup> 38. Se4†, Ke3 39. Sd6, Kd4 (39. ... Kf2 40. Sc8) 40. Kf4, e5† 41. Kf5, Kd5 42. Sc8, e4 43. Se7†, Kd4 44. Kf4, e3 45. Sf5†, Kd5 46. S×e3†.
- a 31. ... Ke3 32. Sc3, f2 33. Sd1†, Kf3 34. S×f2, Kg3 35. Sd4, K×h4 36. S×e6, f×e6 37. K×e6, K×h5 38. f7, Sg6 39. Kf6, Sf8 40. Kg7, Se6† (40. ... Sd7 41. Se4) 41. Kg8 42. d4 43. d5.
- b 33. ... Kf2 34. Kf4, Kg2 (34. ... e5† 35. Kg4, Ke3 36. S3e4) 35. S3e4, Kh3 (35. ... f2 36. S×f2, K×f2 37. Sd3†) 36. K×f3, K×h4 37. Sg3, e5 (37. ... Kg5 38. Sce4† 39. Kf4) 38. Sce4, Kh3 39. Sf5.
- c 37... e5 38. Se4, Kh2 39. Sd6, Kg2 40. Sf5, e4 41. S×h6, e3 42. Sf5, Kf2 (42. ... e2 43. Se3† 44. Sc2) 43. S×e3, K×e3 44. Kg5, Kf3 45. Kh6, Kg4 46. Kh7, K×h5 47. K×h8, Kg6 48. h5†, K×f6 49. h6.
- c 30. ... Kb4 31. S×b3, f2 32. Sd2, K×b5 33. Sf1, Kb4 34. Se3, Kc5 (34. ... Kc3 35. Sd1†, K×d3 36. S×f2† wie <sup>d</sup>) 35. d4†, Kc6<sup>d</sup> 36. Kf4, Kd6 37. Ke4, Kc6 38. Kf3, f1 (38. ... Kd6 39. K×f2, e5 40. d5, e4 41. Kg3, Ke5 42. Sg4†, K×d5 43. Kf4, Kd4 44. Se3, Kd3 45. Sf5) 39. S×f1, Kd5 40. Se3†, K×d4 41. Sg4, e5 42. S×h6, e4† (42. ... Kd5 43. Sg4, Kd6 (43. ... e4† 44. Ke3) 44. Ke4, Ke6 45. h6) 43. Kf4, Kd5 44. Sg4, Kd4 45. Se3, Kd3 46. Sf5.
- d 35. ... Kb4 36. d5, e×d5 37. K×d5, Kc3<sup>e,f</sup> 38. Sd1†, Kd2 39. S×f2, Ke3 40. Sg4†, Kf4 41. S×h6, Kg3 42. S×f7, S×f7 43. Ke6, Sd8† 44. Ke7, Sc6† 45. Ke8.
- e 37. ... Kb3 38. Kd6, Ka2 39. Ke7, Kb1 40. Kf8, Kc1 41. Kg7, Kd2 42. Sf1†, Ke2 43. Sh2, f1 44. S×f1, K×f1 45. K×h8.
- f 37. ... Kb5 38. Kd6, Kb6 39. Ke7, Kc5 40. Kf8, Kd6 (40. ... Kd4 41. Sf1) 41. Kg7, Ke6 42. K×h8, K×f6 43. Sg4†, Ke6 44. S×f2, f5 45. Kg7, f4 (45. ...

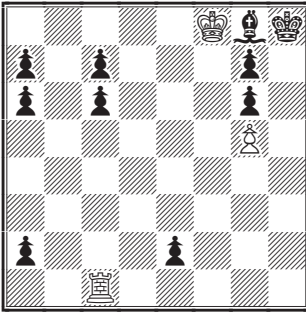
## BLÁTHY: VIELZÜGIGE SCHACHAUFGABEN

- Ke5 46. K×h6, Kf6 47. Sd3) 46. K×h6, Kf6 47. Kh7, Kf7 48. h6.
- B 24. ... f3 25. Sa5† 26. Sc6† 27. Se5† 28. S×f3† 29. Se5† 30. Sc6†  
 31. Sa5† 32. Sab3† 33. Kc6, a5 (33. ... e5 34. Kd6, a5 35. S×a5†  
 36. Sab3† 37. ×e5) 34. S×a5† 35. Kd6, b3 (35. ... e5 36. Sab3† 37. K×e5)  
 36. S×b3† 37. Sa5† 38. Sc6†, Kc4 39. d4, b4 40. S×b4, K×d4 41. S×e6†,  
 f×e6 42. K×e6, Ke4 43. Sd5.
- A 24. ... e5 25. K×e5, f3 (25. ... a5 26. d3† 27. S×a5, f3 28. d4) 26. d4, Kc3  
 (26. ... f2 27. Sd2† 28. Sce4†) 27. Sa5, b3 (27. ... Kc2 28. Se4) 28. S×b3,  
 f2 29. Se4†, K×b3 30. S×f2, Kc2 31. d5, b4 32. Ke4, b3 33. Sd3.
28. 1. Kd7, Kh6 2. Ke7, Kg6 3. Kf8, Kh7 4. Bg7, Kg6 5. Kg8, c4 6. Kf8, Kh7  
 7. Kf7, c3 8. B×c3, Kh6 9. Kg8, Kg6 10. Bg7; auf diese Weise werden alle  
 S.B. in die diagonale a1–h8 gezwungen und vom W.L. geschlagen; der  
 letzte S.B. wird beim Stande W.K.f7 und S.Kh7 genommen mit 51. B×a1  
 52. Lg7 53. Kf6 54. Lh6 55. L×g5, L×g5 56. K×g5, Kg7 57. Kh4 58. K×g3,  
 Kg5 59. Kh3 und 76. ‡
29. Vergleiche Bemerkung zu Nr. 9.  
 5. Ka8; 9. Kb4, h5; 13. Ka8 14. Kb8; 18. Kb4, h4; 27. ... h3; 36. ... h6; 45. ...  
 h5; 54. ... h4; 63. ... d3; 72. ... d2; 81. ... a3 82. Ka5, Le6 83. L×e4 84. Sf2‡
30. 1. Dd2, L×b4 (1. ... Sc2 2. D×c2, Da1 3. Sc3†, Ka3 4. S×b5† 5. D×c4, D×d1  
 6. T×d1, g1D 7. T×g1, L×c6† 8. D×c6) 2. Dc3, Ta5 3. Kb7, g5; 9. Kh8  
 10. Kh7; 16. Kb7, g4; 22. Kh8; 29. Kb7, g3; 35. Kh8; 42. Kb7, g5!; 48. Kh8;  
 55. Kb7, g4; 61. Kh8; 68. Kb7, e4; 73. K×e4; 77. Kh8; 83. Kb7, a6 84. Ka8,  
 Sc2 85. L×c2, Lf8 86. D×a5† 87. Sc3‡  
 1. D×c4 findet in Db2 eine ausreichende Parade.  
 Der Versuch 21. K×g4 scheitert an g6
31. 1. Ta1, Lg4 2. Tc1, Lf3 3. Tg1, Lh5 4. Th1, a3 5. Ta1, Lg4 6. Tc1, Lf3 7. Tg1, Lh5  
 8. Th1, a2 9. Ta1, Lg4 10. Tc1, Lf3 11. Tg1, a4 12. Tc1, Ld5 13. Tc3, Lg2 14. Tc4,  
 Lf3 15. Th4† 16. Th1, a3 17. Ta1, Lg4 18. Tc1, Lf3 19. Tg1, a1D 20. T×a1, Lg2  
 21. Tc1, Ld5 22. Tc3, Lg2 23. Tc4, Lf3 24. Th4† 25. Th1, a2; auf diese Art  
 wird das weitere Vorrücken alles S.B. erzwungen; 29. ... a5; 33. ... a4; 37. ...  
 a3; 41. ... a6; 45. ... a5; 49. ... a4; 52. ... a1; 58. ... a2; 62. ... a3; 65. ... a1; 71. ...  
 a2; 75. ... a1 76. T×a1, Lf3 77. Tg1, Lh5 78. Th1, e1D 79. T×e1, Ld1 80. Te3  
 81. Tc3 82. Tc7, Lc6 83. T×f7† 84. K×f7, Ld7 85. Ke7, Le8 86. K×e8 87. f7,  
 Kh7 88. f8T 89. Tf6, Kg8 90. T×g6† 91. Kf7 92. Th6‡

Diese und Nr. 34, 48, 45 veranschaulichen den Tempogewinn durch den Turm gegen den am 4., 5. und 6. Felde vor seinem König gefesselten Läufer. Vergleiche hiezu noch folgende Producte:

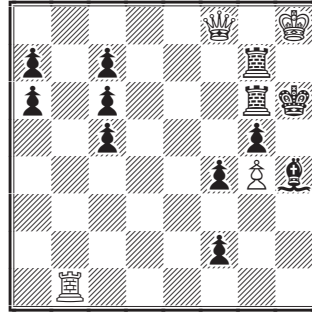
# LÖSUNGEN

G. Reichhelm



Mat in 91 Zügen

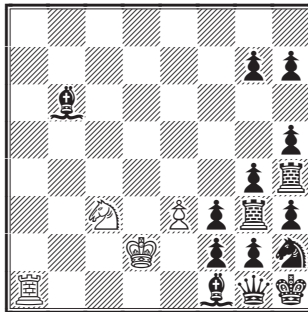
G. Reichhelm



Mat in 102 Zügen

In Combination mit der Idee von nr. 22 erscheint das Turm-Läufer-Tempospiel in nachstehendem Problem:

S. Loyd



Mat in 27 Zügen

1. Se4, Lc7 2. Td1, La5† 3. Kc1, Lc7 4. Kb2, Le5† 5. Ka3, Lb8 6. Kb4, Lc7
  7. Kc5, Le5 8. Tc1, Lb8 9. Ta1, Lc7 10. Tb1, Le5 11. Td1, h6; 15. ... g6; 19. ... g5; 23. ... Lb8 24. Td6, La7† 25. Kb4, Lc5† 26. K×c5 27. S×g3†
32. 1. Tb1, Sf6 2. Kf7, c2! 3. Tc1, a5 (3. ... Sh7 4. T×c2) 4. Ta1 [T×c2 scheitert an S×g4], Sh7 5. Th1, a4 6. Ta1, Sf6 7. Tc1, a3 8. Ta1, Sh7 9. Th1, a2 10. Ta1, Sf6 11. Tc1, Sh7 12. Th1, e5; nunmehr erzwingen je 3 Züge einen S.B. Zug; 15. ... e4; 18. ... e3; 21. ... e2; 24. ... a6; 27. ... a5; 30. ... a4; 33. ... a3; 36. ... c5; 39. ... c4; 42. ... c3; 45. ... c1; 48. ... c2; 51. ... c6; 54. ... c5; 57. ... c4; 60. ... c3; 63. ... a1; 66. ... a2; 69. ... c1; 72. ... c2; 75. Th1, a1<sup>Δ</sup> 76. T×a1, Sf6 77. Tc1, Sh7 78. Th1, e6 79. Tc1, e5 80. Th1, e4 81. Tc1, Sf6 (81. ... e3 82. Th1, e1 83. T×e1, Sf6 84. Ta1, Sh7 85. Th1, e2 86. Te1, Sf6 87. Ta1, Sh7 88. Th1 und 94. †) 82. K×f6, Kg8 83. K×g5, Kg7 (83. ... Kf7 84. Kf5, Ke7 85. g5, Kd6 und 94. †)

## BLÁTHY: VIELZÜGIGE SCHACHAUFGABEN

84. Kf5, Kf7 85. g5, Kg7 86. g6, e3 87. Ta1, e1 88. T×e1, e2 (88. ... Kh6 89. Ta1, c1 90. T×c1, Kg7 91. Tc7†, Kf8 92. g7†, Kg8 93. Kg6; 95. †) 89. Ta1, Kf8 (89. ... Kh6 90. Ta7) 90. Kf6, Ke8 91. g7 und 96. †

A 75. ... e1; 78. ... e6 79. Tf1, e5 (79. ... Sf6 80. T×f6, Kh7 81. Tf1) 80. Th1, e4 81. Tf1, e3 82. Th1, e2 83. Ta1, Sf6 84. Tc1, Sh7 85. Th1, a1 86. T×a1, Sf6 87. Tc1, Sh7 88. Th1, c1 89. T×c1, Sf6 90. K×f6, Kg8 91. Th1, e1 92. T×e1; 94. T‡.

In dieser un No. 35, 39 44 erscheint der S. auf dem 4., 5., 6. und 7. Felde vor dem K. gefesselt.

33. 1. Th1, Ka7 2. Ta1† 3. Kg8, Te8 4. Kh8, T[e]d8 5. Kh7, Te8 6. Kg8, T[e]d8 7. Kf7, f3; Wiederholung von Z. 3.-7. erzwingt Vorrücken der S.B.; 12. ... f2; 17. ... h5; 22. ... h4; 27. ... h3; 32. ... h2; 37. ... d4; 42. ... d3; 47. ... f4; 52. ... f3; 57. ... d1 58. T×d1, Ka7 59. Ta1†; 64. ... d2; 69. ... d1 70. T×d1 71. Ta1†; 76. ... fi 77. T×fi 78. Ta1†; 83. ... f2; 88. ... fi 89. T×fi 90. Ta1†; 95. Kf7 h1 96. T×h1 97. Ta1† 98. Ta2, T×d7 99. e×d7, Td8 100. e6, Tc8 101. d×c8 K×c8 102. Ta8‡

34. 1. Td1, Lg7 2. Tb1, f3 3. Td1, Lh6 4. Th1, f2 5. Tb1, Lg7 6. Tf1, Lh6 7. Th1, d4; 10. ... d3; 13. ... d2; 16. ... b5; 19. ... b4; 22. ... b3; 25. ... b6; 28. ... b5; 31. ... b4; 34. ... b1; 37. ... b2; 40. ... b3; 43. ... b1; 46. ... b2; 49. ... d5; 52. ... d4; 55. ... d3; 58. ... d1; 61. ... d2; 64. ... d6; 67. ... d5; 70. ... d4; 73. ... d3; 76. ... d1; 79. ... d2 80. Tb1, Lg7 81. Tf1, Lf8<sup>A</sup> 82. K×f8, Kg6 83. Ke7, Kg7 84. Ke6, Kg6 (84. ... Kf8 85. T×f2†, Ke8 86. Th2, Kf8 87. Kf6, Ke8 88. Te2†) 85. Ke5, Kg7 86. Ke4, Kg6 (86. ... Kf6 87. T×f2†, Ke7 88. Tf1, Ke6 89. Kd3 90. K×d2 und 105. †) 87. Ke3, Kg7 (87. ... Kf6 88. T×f2† 89. Tf1 90. K×d2, Ke4 91. Kc2) 88. K×d2, Kf6 89. T×f2†, Ke5 90. Kc2, Ke4 92. K×b2 und 105. †.

A 81. ... Lh6 82. Th1, fi (82. ... b1 83. T×b1, Lg7 84. Tf1, Lf8 85. K×f8, Kg6 86. Kg8) 83. T×fi, Lg7 84. Td1, Lf8 (84. ... Lh6 85. Th1, d1 86. T×d1, Lf8 87. K×f8, Kg6 88. Tf1, b1 89. T×b1, Kf6 90. Te1 91. Tf1 92. Kf7 93. †) 85. K×f8, Kg6 86. Tf1, b1 87. T×b1, Kf6 88. Td1, Ke5 89. T×d2, Kf4 90. Td4†, Ke5 91. Ta4, Kd5 92. Kf7 und 104. †

Je nach der jeweiligen Stellung der B auf der b und d Linie, kan S. mit Lf8 mehrere Hundert verschiedene Endspiele hervorrufen, die sich alle innerhalb des geforderten Maximums von 105 Zügen erledigen lassen.

35. 1. Tf1, Sc4 2. Ta1† 3. Ke8, Tg8 4. Kd7, Th8 5. Kc7, Tg8 6. Tc1, Sc4 7. Tf1, Sca5 8. Ta1, Th8 9. Kd7, Tg8 10. Ke8, Th8 11. Kf7, f4; 20. ... f3; 29. ... f2; 38. ... f5; 47. ... f4; 56. ... f3; 65. ... fi 66. T×fi, Sc4 67. Ta1†; 76. ... f2; 85. ... fi 86. T×fi, Sc4 87. Ta1†; 96. Kf7, Tg8<sup>A</sup> 97. K×g8, c1 98. T×c1, Sc6 99. Ta1† 100. c4, d×c4 101. Ta3, c3 102. b×c3 103. c4, b1S 104. Sc6, S×a3 105. Sb8‡

A 96. ... c1D 97. T×c1, Sc6 98. Ta1† 99. Ta4 100. c4, d×c4 101. Tb4, Sc6 102. S×c6 103. Tb6‡



## LÖSUNGEN

36. 1. Ld1, Lh7 2. Kh6, Lg8 3. Kg5, Lh7 4. Kf5, Lg8 5. Ke4, Lh7 6. Ke3, Lg8  
 7. Kf2, Lh7 8. Kgi, Lg8 9. Kfi, Lh7 10. Kf2, Lg8 11. Ke3, Lh7 12. Ke4, Lg8  
 13. Kf5, Lh7 14. Kg5, Lg8 15. Kh6, Lh7 16. Kg7, b6; 23. Kgi; 31. Kg7, b5;  
 38. Kgi; 46. Kg7, a6; 53. Kgi; 57. Ke4 Lg8<sup>A</sup>; 61. Kg7 a5; 68. Kgi; 72. Ke4,  
 Lg8<sup>B</sup>; 76. Kg7, a4; 83. Kgi; 87. Ke4, Sf8<sup>†C</sup> 88. K×e5, Sd7<sup>†</sup> 89. Kd4, S×f6<sup>D</sup>  
 90. S×f6, Lg6 91. Kd5, Kc3 92. Kc5, Lh7 93. Sd5<sup>†</sup> 94. Kd4, f6<sup>E</sup> 95. Sc3,  
 Lg6 96. S×b5, Lf5 97. Sd6, Le6 98. Sc4<sup>†</sup>, L×c4 99. K×c4, f5; 103. g8D, fiD  
 104. Dg7<sup>†</sup> 105. D<sup>‡</sup>

A 57. ... Sf8<sup>†</sup> 58. K×e5, Sd7<sup>†</sup> 59. Kd4, S×f6 60. S×f6, Lg6 61. Sd5, f6 (61. ...  
 a5 62. Sf4 und Lh7 63. g5) 62. S×f6, a5 63. Sd7, a4 64. Se5, Lh7 65. g5,  
 Lf5 66. g6, L×g6 67. S×g6, b4 68. Kc5, Kc3 69. Se7 70. Sc8 71. Sb6  
 72. S×a4<sup>‡</sup>

B 72. ... Sf8<sup>†</sup> 73. K×e5, Sd7<sup>†</sup> 74. Kd4, S×f6 75. S×f6, Lg6 76. Sd5, f6  
 77. S×f6, Lf5 78. g×f5, a4 79. Kd5, Kc3 80. Kc5, Kb2 81. Kd4, b4 82. Kc5;  
 85. S×a4<sup>‡</sup> [

C 87. ... Lg8; 91. Kg7, b4 92. g5, Lg8 93. K×g8, Se7<sup>†</sup> 94. L×e7, Sd7 95. Kg7;  
 97. Lc3<sup>‡</sup>

D 89. ... Le4 90. Lh8, Lf3 91. Ke3<sup>†</sup>, f6 92. K×f3, Se5<sup>†</sup> 93. Ke4, Sd7 94. Kd4

E 94. ... Lg6 95. Sf6, b4 96. Sd5 97. Sb6 98. S<sup>‡</sup>

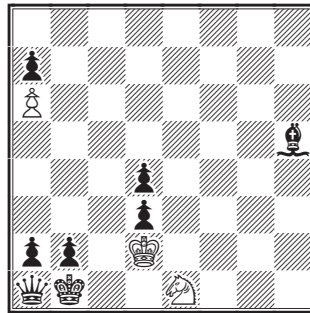
E 94. ... f5 95. g5, f4 96. S×f4, wie unter A, 103. Sa4<sup>‡</sup>

Der Versuch 2. K×k7 scheitert an 2. ... Sf8 3. Kh8, Sd7.

Zum Schlussspiele vergleiche fol-  
 gende Stellung:

1. Sg2, Lg6 2. Sf4, Lf7 3. Sh3, Le6  
 4. Sg5, Ld5 5. Sh7, Le4 6. Sf6, Lc6 7.  
 Sg4, Le4 8. Se5, Ld5 9. Sd7, Le4 10.  
 Sc5, Ld5 11. Sb7, Lc4 12. Sd6, L×a6 13.  
 Sf5, Lb5 14. S×d4, Ld7 15. Sb3, Lb5 16.  
 Sc5, Lc6 17. e6, Ld5 18. Sd4, Lc4 19. Sf5,  
 Lb5 20. Sd6, a6 21. Sc8, Lc4 22. Sb6,  
 Lb3 23. Sd7, Ld5 24. Sc5, Lc6 25. S×a6,  
 La4 26. Sc5, Lc6 27. Se6, Le8 28. Sd8,  
 Lf7 29. Sb7, Ld5 30. Sd6, Lc4 31. Se4  
 32. Sc3<sup>‡</sup>

G. Reichhelm



Mat in 32 Zügen

37. 1. Kd2, Ka7 2. Kc1, Kb8 3. Kb1, Ka7 4. Ka1, Kb8 5. Ka2, Ka7 6. Ka3, Kb8  
 7. Kb4, Ka7 8. Ka5, g6; 12. Ka1 13. Kb1; 17. Ka5, g5; 26. ... f6; 35. ... f5; 44. ...  
 h6; 53. ... h5; 62. ... f4; 71. ... f3; 80. ... h4; 89. ... h3; 93. Ka1 [Kb1?]; 98. Ka5,  
 b4 99. K×b4, a3 100. b×a3, K×a6<sup>A</sup> 101. b8T 102. Tb6 103. Ka5 104. Tb1  
 105. Kb6 106. Td1, Kc8 107. Td6 108. Td8<sup>‡</sup>

## BLÁTHY: VIELZÜGIGE SCHACHAUFGABEN

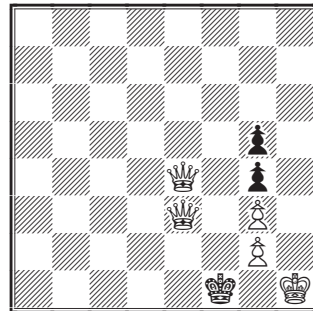
- A 100. ... Kb8 101. Kxc4, Kc7 102. Kd4 103. Ke5, Kc7 104. a4 105. Kd6 106. Kc7 107. b8D 108. D†
- Der Versuch 1. Kd4, Kc5 2. Ke5 findet in 2. ... b4 seine Widerlegung.
- 38.** 1. Th1, Lf4 2. Td1, Le3 (2. ... Lh2 3. Tfi) 3. Tfi, Lc5 4. Tf4, Le3 5. Tg4†, Lg5 6. Tg1, a6; 12. ... axb5; 18. ... b4; 24. ... b3; 30. ... b2; 36. ... b5; 42. ... b4; 48. ... b3; 54. ... b1; 60. ... b2; 66. ... b6; 72. ... b5; 78. ... b4; 84. ... b3; 90. ... b1; 96. ... b2; 102. ... e3<sup>A</sup> 103. Th1, Lf4 104. Td1, Lh2 105. Tfi, d1 106. Txd1, Lf4 107. Tb1, Lh2 108. Txb2, Ld6 109. Tc2, Lc7 110. Tc4, Lf4 111. Tc8, Lc7 112. Kd7, Ld8 113. Te8 114. f8D†.
- A 102. ... b1D 103. Txb1, Le3 104. Td1, Lg5 (104. ... Lf4 105. Tg1† 106. e3 und 111. † oder 104. ... Lb6 105. Txd2, Le3 106. Td8, Lb6 107. Kd7, Lxd8 108. Txd8 109. f8†) 105. Tg1, e3 (105. ... d1 106. Txd1, Ld2 107. e3 und 111. †) 106. Th1, Lf4 107. Td1, Lg5 108. Tg1, d1 109. Txd1, Lf4 110. Td8, Lc7 111. Kd7, Lxd8 112. Te8 113. f8†
- 39.** 1. Tc1, Sg3 2. Ta1, Sf5 3. Tg1, Sd4† 4. Kf7, Sf5 5. Th1† 6. Ke6, d2 7. Td1, Sf5 (7. ... Sg4 8. Tfi, a1 9. Txa1, Sf2 10. Ta4) 8. Tg1, Sd4† 9. Kf7, Sf5 10. Th1† 11. Ke6, d5! 12. Tg1, Sf5 13. Ta1, Sg3 14. Td1, Sf5 15. Tg1, Sd4† 16. Kf7, Sf5 17. Th1† 18. Ke6, a5; 25. ... a4; 32. ... a3; 39. ... a6; 46. ... a5; 53. ... a4; 60. ... d4; 65. ... d3; 72. ... a1 73. Txa1, Sf5 74. Tg1, Sd4† 75. Kf7, Sf5 76. Th1† 77. Ke6, a2; 82. ... a3; 89. ... a1D; 94. ... a2; 99. ... d1 100. Txd1, Sf5 101. Th1† 102. Tfi, Sg4 103. Ta1, d2 104. Tfi, Sh6 105. Th1, d1D 106. Txd1, Sf5 107. Th1† 108. Tfi, Sg4 109. Ta1, Sh6 110. Txa2, Sf5 111. Th2† 112. Tf2, Sg4 113. Tf5, Sh6 114. Tg5, Dxc8 115. dxc8, Sf5 116. Dd7, Sh6 117. Dd4 118. Th5† 119. Txh6†
- Auf 12. Td1? folgt 12. ... Sg4 13. Tfi, a1 14. Txa1, Sf2 15. Ta4, Se4 und W. kann nicht mehr gewinnen.
- Das Pendant hiezu bietet Nr. 45.
- 40.** 1. Ld1, h5; 5. Kg7 6. Kg8; 10. Kc7, f4; 19. Kc7, f5; 24. Kh6 25. Kg6; 30. Kc7, f3; 41. ... f2; 52. ... f4; 63. ... f3; 74. ... h3; 85. ... h2; 96. ... h4; 107. ... h3; 113. Kg6; 118. Kc7, Ta7 119. Kb8, Ta8† 120. Kxa8 121. Sxf2†
- Vergleiche nr. 9
- 41.** 1. Kfi, a6! [sonst 2. a6! mit rascherem Gewinn] 2. Le1, Kh1 3. Kf2, Kh2 4. Ld2, Kh3 5. Lc1, Kh2 6. La3, Kh3 7. Lb2, Kh2 8. Lc1, Kh3 9. Ld2, Kh2 10. Le1, Kh1 11. Kfi, Kh2 12. Lf2, d6 [12. ... Kh3 13. Kxg1; auf 13. ... Kh1 14. Lg1, d6 15. Kf2]; 17. La3; 23. Lf2, d5; 34. Lf2, Kh1 35. Lg1, e6; 41. La3; 48. Lg1, e5; 61. Lg1, g6; 74. Lg1, g5; 86. Lf2, Kh3 87. Kgi, d4 88. exd4, exd4 89. cxd4, c3 90. Kfi!, c2 91. Le3, Kxg3 92. Ke2, Kh2 93. Kd2!, g3 94. Kxc2,

## LÖSUNGEN

g2 95. Kd2, g1D 96. L×g1+, K×g1 97. Ke2, g4; 101. d8D, g1D 102. Dh4+, Kg2  
103. D×e4+, Kh3 104. Dh7+, Kg2 105. Dg7+ 106. D×g1+; 111. K×a6, K×b4  
und 127. ‡

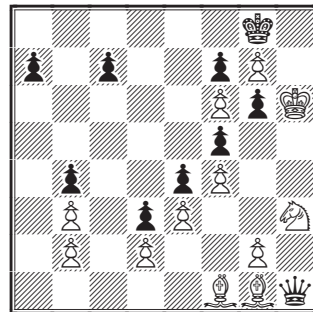
42. 1. Kb2, Ka6 2. Kc1, Ka5 3. Kd1, Ka6 4. Ke1, Ka5 5. Kf1, Ka6 6. Kg1, Ka5  
7. Kh2, Ka6 8. Kh1, Ka5 9. Kg1, Ka6 10. Kf1, Ka5 11. Ke1, Ka6 12. Kd1, Ka5  
13. Kc1, Ka6 14. Kb2, Ka5 15. Ka3, e5 (15. ... Ka6 16. Kb4 17. Kxc4); 30. ...  
e4; 45. ... e6; 60. ... e5; 75. ... g6; 84. Kg1, Ka6<sup>A</sup>; 90. ... g5; 97. Kh2, Ka6<sup>B,C</sup>  
98. Kh1, Ka5 99. Kg1, Ka6<sup>P</sup>; 105. Ka3, Ka6 106. Kb4, Bxc2 107. c6, Bxa4  
108. cxb7, Kxb7 109. Kxa4, Kxb6 110. Kb4, Ka6 111. Kxc4
- A 84. ...Bxc2 85. Nxc2, Kxa4 86. c6, bxc6 87. b7, Kb3 88. Se1, a1S (88. ...  
Kxc3 89. b8Q, Kd2 90. Qb2+, Kxe1 91. Qxa2) 89. b8Q+, Ka2 90. Qa8+  
91. Qxa1+ 92. Nc2+ 93. Nxe3, Kxc3 94. Kf2, Kd4 95. Nxc4
- B 97. ... Bxc2 98. Nxc2, Kxa4 99. c6, Kb3 (99. ... bxc6 100. b7, Kb3  
101. Nxe3, a1Q 102. b8Q+, Ka2 103. Qa8+ 104. Qxa1+ 105. Nxc4)  
100. Na1+, Kb2 101. cxb7, Kxa1 102. b8Q, Kb2 103. Qa7, a1Q 104. Qxa1+,  
Kxa1 105. b7, Kb2 106. b8Q+, Kxc3  
107. Qb5
- C 97. ... Kxa4 98. c6, Ka3 99. cxb7, Kb2  
100. b8Q, Kxa1 101. Qa7, Bxc2 102. b7,  
Kb2 103. b8Q+, Bb3 104. Qxe5
- D 99. ... Bxc2 100. c6, Kxb6 101. cxb7,  
Kxb7 102. Nxc2, Kb6 103. Kf1, Ka5  
104. Ke1, Kxa4 105. Kd1, Kb3 106. Kc1,  
a1 107. Nxa1+, Kxc3 108. Nc2  
109. Nxe3

Bei Durchführung des in der Vorrede  
geforderten, ziemlich schwierigen  
Selbstmates, ergibt sich unter andern  
auch folgendes Schlussmanöver  
(selbstmat diagram)



Selbstmat  
G. Reichhelm

1. D3d3 2. Da6 3. Kg1 4. Dag6 5.  
Def5 6. Bg3, Kh3 7. Df1 8. Df6 9. Dg2  
10. Df7 11. Dh7 12. Df1 13. Dff5 14. Dd3  
15. Dde4 16. Dhh4 17. Df5 18. De4, g2#  
Vergleiche mit dieser Aufgabe fol-  
gende Stellung:



Mat in 104 Zügen

## BLÁTHY: VIELZÜGIGE SCHACHAUFGABEN

43. 1. Se1 2. Lf1 3. Sd3 4. Sb4 5. Sc6 6. Sd4 7. Sb5 8. Sa3 9. Kd1 10. Ke1 11. Lh3  
12. Kf1 13. Kg1 14. Lf1 15. Kh1 16. Kh2 17. Kg1 18. Lh3 19. Kf1 20. Ke1 21. Lf1  
22. Kd1 23. Kc1 24. Sc4 25. Sa5 26. Sc6 27. Sd8, Kg8 28. Sf7, a6; 33. Sa3;  
40. Kh1 41. Kh2; 48. Kc1; 53. Sf7, a5; 78. ... a4; 103. ... a3; 106. Sd4, a**x**b2†  
(106. ... Kh8 107. b**x**a3, b2† 108. K**x**b2, Ld5 109. a4 110. a5) 107. K**x**b2, Kh8;  
111. Se1 112. Lh3 113. Lg2, Kh8 (113. ... S**x**g2 114. S**x**g2; 120. Sf7, Lb1 121. K**x**b1  
und 135. ♯) 114. Lf1; 119. Sf7, Lb1 120. K**x**b1, b2 121. Sd8 122. K**x**b2; 125. Kc5,  
S**x**g6 126. f**x**g6, f5 127. Kc6, f**x**g4 128. f**x**g4, Kh8 129. Kd7, Kg8 130. Sc6, f3  
131. S**x**e7†, Kh8 132. e**x**f3, e2 133. L**x**e2, L**x**e7 134. K**x**e7 und e8T♯

So wie in Nr. 9 und 22 sind zum Gewinne eines Tempos je 25 Züge erforderlich.

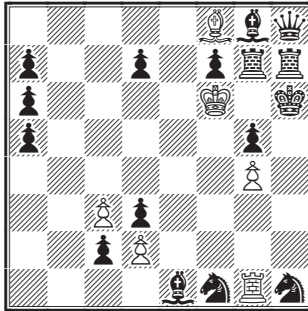
44. 1. Ta1† 2. Kc8, Ta7 3. Kd7, Ta6 4. Ke7, Ta7 5. Ke8, Ta6 6. Kd7, Ta7 7. Kc8,  
Ta6 8. Kb8, f4; 15. ... f3; 22. ... f2; 29. ... f5; 36. ... f4; 43. ... f3; 50. ... h5;  
57. ... h4; 64. ... h3; 71. ... h2; 78. ... f1 79. T**x**f1, Sc3 80. Ta1†; 87. ... f2;  
91. Ke8, Ta6<sup>A</sup>; 94. Kb8, f1 95. T**x**f1, Sc3 96. Ta1†; 103. ... h1 104. T**x**h1  
105. Ta1†; 109. Ke8; 111. Kc8, c1<sup>B</sup> 112. T**x**c1, Sc7 113. L**x**c7, Ta8† 114. Kd7,  
T**x**g8 (114. ... D**x**g8 115. h**x**g8, T**x**g8 116. S**x**b6) 115. S**x**b6, S**x**c6† (115. ... Ta8  
116. S**x**a8+, Kb4 117. Lg8 oder <sup>c</sup>) 116. L**x**b6†, K**x**b6 117. h**x**g8, D**x**g8 118. L**x**g8  
A 91. ... f1 92. T**x**f1, Sc7 93. L**x**c7, Ta8 94. Kd7, T**x**g8 95. Ta1, Td8†  
96. L**x**d8, D**x**d8† 97. K**x**d8, Tb1 98. h8D, c1D (98. ... T**x**a1 99. D**x**h2; auf  
98. ... h1D 99. D**x**h1) 99. Kc7  
B 111. ... Ta6 112. Kb8, c1 113. T**x**c1, Sc3 114. Ta1† 115. L**x**a6, K**x**a6  
116. T**x**a4† 117. L**x**b6, S**x**b6 (117. ... K**x**a4 118. L**x**c5, Kb5 119. L**x**d4, Kc6  
120. Sde7†, Kd7 121. Sf5) 118. S**x**b6, K**x**b6 119. Ta7  
C 115. ... Tb8 116. S**x**a4†, b6 (116... Kb4 117. Tb1† Ka3 118. Ta1† Kb4 119. La5†  
K**x**a5 120. Sc3† Kb4 121. Sd5♯) 117. L**x**b6† T**x**b6 118. S**x**b6 Df8 119. Sd5  
Df5† 120. Kc7 De5† 121. Kb7

45. 1. Th1, Le6† 2. Kd8, Lb3 3. Ta1† 4. Kc8, f2 5. Tf1, Lb3 (5. ... Lc2 6. T**x**f2)  
6. Tc1 (auf 6. T**x**f2, Le6† 7. Kd8, Tb7 8. Tf3, La7† 9. Ke7, L**x**c5†) 6. ... Le6†  
7. Kd8, Lb3 8. Ta1† 9. Kc8, h5; 14. ... h4; 19. ... h3; 24. ... h2 25. Tf1, Lc2  
26. Th1, Lb3 27. Tc1, Le6† 28. Kd8, Lb3 29. Ta1† 30. Kc8, f4; 36. ... f3; 42. ...  
h6; 48. ... h5; 54. ... h4; 60. ... h3; 66. ... h1; 72. ... h2; 78. ... f1; 84. ... f2;  
90. ... f5; 96. ... f4; 102. ... f3; 108. ... f1; 114. ... f2; 120. ... f6; 126. ... f5; 132. ...  
f4; 138. ... f3; 144. ... f1 145. T**x**f1, Lc2 146. Tc1, La4 (146. ... Lb3 147. Te1,  
Lc2 148. Te6, Lf5 149. Lb7♯) 147. Ta1, f2; 153. Ta1, Tb7 154. L**x**b7†, Ka7 155.  
Lc6, Ka6 156. L**x**a8, Ka7 157. Lc6, f1 158. T**x**f1, h1 159. T**x**h1, Lb3 160. Ta1†  
161. L**x**b5, Ka8 162. T**x**a4† 163. Lc6♯

Das pendant zu Nr. 39. Vergleiche aus:

# LÖSUNGEN

G. Reichhelm



Mat in 121 Zügen

1. T×h1† 2. T×f1 3. Th1† 4. Ta1, Lf2 5. Tc1, Lg3 6. Tf1, Lh4 7. Th1, d6 8. Ta1, Lf2 9. Tc1, Lg3 10. Tf1, Le5† 11. Kf5, Lg3 12. Th1† 13. Kf6, a4 etc.

46. 1. Kd1, Lb1 2. Ke1, La2 3. Kf1, Lb1 4. Kg1, La2 5. Kh2, Lb1 6. Kh1, La2 7. Kg1, Lb1 8. Kf1, La2 9. Ke1, Lb1 10. Kd1, La2 11. Kc1, a6; 22. ... a5; 33. ... c6; 44. ... c5; 55. ... f6; 66. ... f5; 77. ... f4; 88. ... h6; 99. ... h5; 104. Kh2, Lb1 (104. ... Lb3 105. c×b3, c2 106. S×c2, c×b3 107. Sa3, b2 108. Sb1, a4 109. Sc3, a3 110. Sd5 b1D 111. Sf6† 112. g8D†) 105. Kh1, La2 106. Kg1, Lb1 (106. ... Lb3 107. c×b3, c2 108. S×c2, c×b3 109. Sa3, b2 110. Kf1); 10. ... a4; 121. ... a3; 126. Kh2; 131. Kd1, La2<sup>A</sup> 132. Kc1, Kf7 133. g8D†, K×g8 134. Le5 135. Ld6 136. L×c5 137. L×a3, Ke5 138. Lb4, Kd4 139. La5, Lb3 140. c×b3, c×b3 141. S×b3†, Kd3 142. Kd1, c2† 143. Ke1, Kc4 144. Sc1

A 131. ... a2 132. Kc1, Kf7 133. g8D, K×g8 134. L×c3 135. Kb2 [??] 136. Ld2, Ke5 137. Kc3, Kd5 138. L×f4, Ke4 139. Lc1, Kd5 140. Le3 141. K×c4  
Zur Erzielung des in der Vorrede geforderten Selbstmates ist folgendes Spiel notwendig.

Zug 1.—22. wie oben; 33. ... a4; 44. Kc1, Lb3 45. Kb1 (nach 45. c×b c×b 46. c2, b×c 47. K×c2 c5 ist S# nicht mehr möglich) 45. ... c6; 51. Kh2; 58. Kb1, c5; 71. ... f6; 84. ... f5; 97. ... f4; 110. ... h6; 123. ... h5; 129. Kh2; 135. Kc1, a3; 140. Kh2; 145. Kd1, La2 146. Kc1, Kf7 147. g8D K×g8 148. Le5 149. Ld6 150. L×c5 151. L×a3, Kd5 152. Lb4, Kd4 153. La5, Lb3<sup>a</sup> 154. c×b, Kd3 (154. ... c×b 155. S×b3, Kd3 156. Kd1, c2 157. Ke1) 155. Kd1, c2 156. S×c2, c×b 157. Se1 158. Kc1

a 153. ... Ke4 154. L×c3, Lb3 155. c×b, Kd3 (155. ... c×b 156. Kd2) 156. b×c, Ke2 (156. ... K×c3 157. c5) 157. Ld4, Kf1 158. c5, Kg2 159. c6, K×h3 160. c7, Kh2! 161. c8D, h3 162. Dc6, Kg2 163. Dg6, Kh1! 164. Le5, h4 165. L×f4, h2 166. Dg4, h3 167. D×h3 168. D×h2 169. Lg3 170. Dh7

## BLÁTHY: VIELZÜGIGE SCHACHAUFGABEN

171. De4, Kf1 172. Kd2, Kg2 173. Db1 174. Dh1 175. Dh7 176. Le5; 180. Kh1  
181. Dg6, Kh4; 184. Lg1; 187. Sf5 188. Dg2. f×g†.

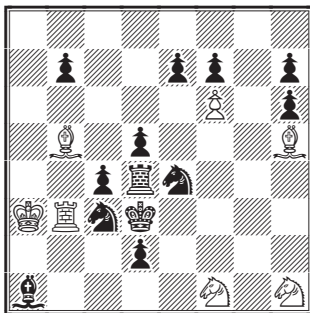
In den ersteren Varianten muss der Bh3 zur Dame geführt werden, im diesen Schluss zu erreichen, wodurch die erforderliche Anzahl Züge 200 beträchtlich überschreitet; diese Aufgabe dürfte das längste bekannte Selbstmat ohne Bedingungen repräsentieren.

### 47. Vergleiche Bemerkung zu Nr. 9.

1. Lc1, Ta6 2. Kb7 3. Kc8 4. Kc7 5. Kb7, g5; 8. Kb7, e5; 14. Kh7 15. Kh8;  
21. Kb7, e4; 34. ... e3; 47. ... e2; 60. ... g4; 73. ... g3; 86. ... g2; 99. ... e6<sup>A</sup>; 102.  
... e5; 115. ... e4; 128. ... e3; 141. ... g5; 146. Kg6 147. Kf6; 152. Kb7, g4; 159.  
K×g4; 162. Kf6; 167. Kb7, a6 168. Ka8 169. S×e2†  
A 99. ... g5; 112. ... g4; 119. K×g4; 123. Kh8; 129. Kb7; und 167. †

### 48. 1. Ld1, h5! 2. Kb4, Lb2 3. Ka5, Lc1 (3. ... La1 4. Ta3, Lb2 5. Lba4) 4. Kb6, Lb2 5. Kc7, Lc1 6. Kd8, Lb2 7. Ke7, Lc1 8. Kf8, Lb2 9. Kg7, Lc1 10. Kg8; 17. Kb4, La1 18. Ka3, f4; 27. Kg8; 35. Ka3, f5; 44. Kh6 45. Kg6; 54. Ka3, h4; 73. ... h3; 92. ... h2; 111. ... f3; 130. ... f2; 149. ... f4; 168. ... f3; 187. ... e5; 206. Ka3, L×a6 207. L×a6, T×a7 208. L×a7, Lb2† 209. K×b2 210. S×f2†

Eine kürzere, hingegen partiemögliche Version bietet folgendes Diagramm:



Mat in 180 Zügen

### 49. 1. Dd7† 2. a5† 3. Dd4† 4. Dd8† 5. Db6† 6. c3! 7. Dc5†, Kb8 (7. ... Kd8 8. Dd4†, Ke8 9. Dg7) 8. De5†, Kc8 9. Dd5, Kc7 10. Dd7† 11. Dd8† 12. Db6†; diese 6 Züge wiederholen sich vor jedem der folgenden freien Züge des W.K.; 13. Ka3, Kc8; 20. Kb2; 27. Kc1; 34. Kd1; 41. Ke2; 48. Kf2; 55. Kg2; 62. Kh3; 69. K×h4; 76. Kg3; 83. Kf2; 90. Ke2; 97. Kd2; 104. Kc2; 111. Kb2; 118. Ka3; 125. Kb4, Kc8 126. Dc5†, Kb8 127. De5†, Ka7 128. Dd4†, Kb8 129. D×h8, Kc7 (129. ... b5 130. D×g8† 131. D×a8† 132. h4 133.

## LÖSUNGEN

h5, oder A) 130. De5†, Kc8 131. Dd5, Kb8<sup>B</sup> 132. Dd8† 133. Db6† 134. h4;  
 140. Ka3; 147. Kb2; 154. Kc2; 161. Kd2; 168. Ke2; 175. Kf2; 182. Kg3; 189. b5,  
 g×h 190. Kh4; 197. K×h5; 204. Kg6; 211. Kf7, Kc8 212. Ke8, Kb8 213. Kd7,  
 Sf6 214. g×f, e×f 215. Kd6 216. D‡

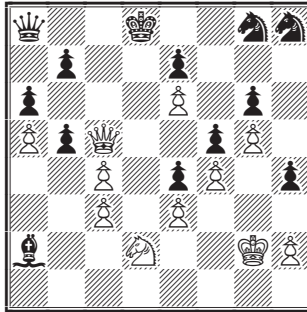
A 129. ... Da7 130. D×g8† 131. De8, D×e3 132. D×e7†, Kb8 133. Dd8†  
 134. Db6†

B 131. ... Kc7 132. Dd7† 133. K×c4, b5<sup>†a</sup> 134. a×b6, Db7 135. Kc5, a5  
 136. Kb5, a4 137. Dd8† 138. D×c8† 139. K×a4

a 133. ... Ka7 134. Dd4† 135. Dd8† 136. Db6† 137. Kb4, Kc8; 144. c4, Kc8  
 145. Dc5, Kb8 146. De5, Kc8 147. Dd5, Kc7<sup>b</sup> 148. Dd7 149. c5, Ka7  
 150. c6

b 147. ... Kb8 148. Dd8 149. Dd4 150. c5

Eine noch längere Darstellung findet sich in folgender Position:



Mat in 224 Zügen

50. 1. Dd7† 2. a5† 3. Dd4† 4. Dd8† 5. Db6† 6. c3!, Kc8 7. Dc5†, Kb8<sup>A</sup> 8. De5†,  
 Kc8 9. Dd5, Kc7 10. Dd7† 11. Dd8† 12. Db6† [diese 6 Züge sind vor  
 jedem der folgenden freien weissen Königs- und Bauernzüge zu wie-  
 derholen] 13. e3, Kc8; 20. g3; 27. Ka3; 34. Kb2; 41. Kc2; 48. Kd2; 55. Ke2;  
 62. Kf2; 69. Kg2; 76. h3, g×h3†<sup>B</sup> 77. K×h3; 84. Kg2; 91. Kf2; 98. Ke2;  
 105. Kd2; 112. Kc2; 119. Kb2; 126. Ka3; 133. Kb4, Kc8 134. Dc5†, Kb8  
 135. De5†, Ka7 136. Dd4† 137. D×h8, Kc7<sup>C</sup> 138. De5†, Kc8 139. Dd5, Kb8<sup>D</sup>  
 140. Dd8† 141. Db6† 142. Ka3; 149. Kb2; 156. Kc2; 163. Kd2; 170. Ke2;  
 177. Kf2; 184. Kg2; 191. Kh3; 198. g4, Kc8<sup>E</sup>; 205. g×h5, g×h5 206. Kg2;  
 213. Kf2; 220. Ke2; 227. Kd2; 234. Kc2; 241. Kb2; 248. Ka3; 255. Kb4,  
 Kc8 256. Dc5†, Kb8<sup>F</sup> 257. K×c4, Da7<sup>G</sup> 258. D×a7†, K×a7 259. Kc5, b6†<sup>H</sup>  
 260. a×b6†, Kb7 261. c4, a5 262. Kb5, a4 263. K×a4, K×b6 264. Kb4, Kc6  
 265. c5, Kd5 266. Kb5, K×e6 267. Kc6, Kf7 268. Kd7, e5 269. c6, Se7 270. c7,

## BLÁTHY: VIELZÜGIGE SCHACHAUFGABEN

- Sd5 271. c8D, Sb6† 272. Kd8, Sxc8 273. Kxc8, Ke8 274. Kc7, Ke7 275. Kc6, Ke6 276. Kc5 und 292. †
- A 7. ... Kd8 8. Dd4†, Ke8 9. Dg7
- B 76. ... Kc8; 83. hxg4, Kc8; 90. Kf2; 97. Ke2; 104. Kd2; 111. Kc2; 118. Kb2; 125. Ka3; 132. Kb4, hxg4 133. Dd8† 134. Dd4† 135. Dxh8, Kc7 136. De5†, Kc8 137. Dc5†, Kb8 138. Dxc4
- C 137. ... b6 138. Dxg8† 139. Dxa8† 140. axb6, Kb8 141. Kxc4, Kb7 142. Kc5, a5 143. Kb5, a4 144. Kxa4, Kxb6 145. Kb4
- C 137. ... b5 138. Dxg8† 139. Dxa8† 140. g4, hxg4 141. h5, g3 142. hxg6, g2 143. g7, g1D 144. g8D†, Kb7 145. Dg7
- C 137. ... Da7 138. Dxg8† 139. De8, Dxe3<sup>a</sup> 140. Dxe7†, Kb8 141. Dd8† 142. Db6†
- a 139. ... Kd6 140. Dd7† 141. Dxe7, Dxe3 142. Dd7
- D 139. ... Kc7 140. Dd7† 141. Kxc4, b5†<sup>b</sup> 142. axb6, Db7 143. Kc5, a5 144. Kb5, a4 145. Dd8† 146. Dxc8† 147. Kxa4
- b 141. ... Da7 142. Dd4 [? Dd8†] 143. Dd8† 144. Db6† 145. Kb4, Kc8; 152. c4, Kc8 153. Dc5†, Kb8 154. De5†, Kc8 155. Dd5, Kc7<sup>c</sup> 156. Dd7† 157. c5, Ka7 158. c6
- c 155. ... Kb8 156. Dd8† 157. Dd4† 158. c5
- E 198. ... hxg4† 199. Kxg4; 206. h5, gxh5† 207. Kxh5; 214. Kg6; 217. Kf7
- F 256. ... Kd8 257. Dd5†, Kc8 258. Dd7† 259. Kxc4, wie in D
- G 257. ... b5† 258. axb6, Db7 259. Kb4, Dc8 260. Dxc8† 261. Ka5, Kb7 262. c4
- H 259. ... Ka8 260. Kb6; 263. c6, bxc6 264. Kxc6, Kc8; 266. Kxa6, Kc7; 268. Kc5, Ka6; 270. Kxe4; 274. Kxg8

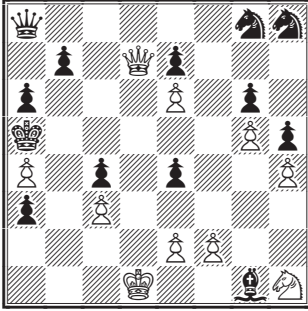
Der Versuch das Spiel abzukürzen:

139. Dc5†, Kb8 140. Kxc4, Da7 141. Dxa7†, Kxa7 142. Kc5, b6† 143. axb6†, Kb7 144. c4, a5 145. Kb5, a4 146. Kxa4, Kxb6 147. Kb4, Kc6 148. c5, Kd5 149. Kb5, Kxe6 150. Kc6, Kf7 151. Kd7, e5 152. c6, Se7 153. c7, Sd5 154. c8D (154. Kd6, Sb6) 154. ... Sb6† 155. Kc7, Sxc8 156. Kxc8, Ke6 157. Kd8!, Kf5 158. Ke7, Kg4 159. Kf6, Kf3 160. Kxg6, Kxe3 161. Kxh5, Kf3 führt auch in anderen Varianten nur zur Ausgleichung.

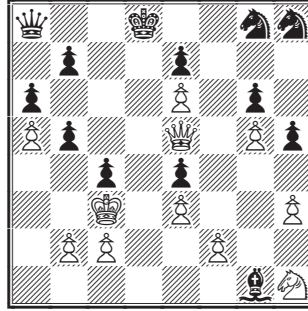


## LÖSUNGEN

In untenstehenden Diagrammen seien noch zwei versionen derselben Idee in partegemässen Stellungen veranschaulicht; leider muss an der Correctheit der rechtsstehenden Aufgabe noch gezweifelt werden.



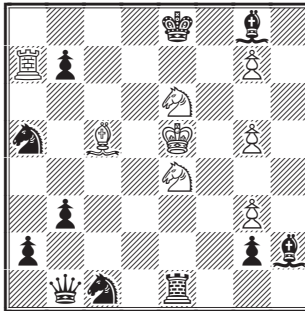
Mat in 264 Zügen



Mat in 345 Zügen

Zum Schlusse möge noch folgende treffliche Composition (das „Quadrat“) platz finden:

**Herrn Wilhelm Schmidt,**  
 Freeman of the City of London  
 gewidmet von  
 Heinrich F. L. Meyer in London



Weiss macht Remis